



*Общество с Ограниченной Ответственностью*  
*«ЭнергоСервисная Компания»*  
**«ЭНЕРГОКОМПЛЕКС»**

443122, г. Самара, ул. Ташкентская, д. 169, офис 323,  
тел. (846) 990-87-33, тел./факс (846) 925-49-19, E-mail: aag063@mail.ru,  
ОГРН 1106316008754, ИНН/КПП 6316155883/631601001,  
р/сч 40702810500048815366 в Нижегородском филиале ЗАО МКБ «Москомприватбанк»,  
к/сч 30101810400000000893, БИК 042220893

**Схема наружного водоснабжения и канализации  
сельского поселения Лопатино  
муниципального района Волжский Самарской области**

**Согласовано**

ООО «ЭСКО Энергокомплекс» г. Самара  
(наименование организации-разработчика)

Директор

\_\_\_\_\_ А. Г. Андреев

**Утверждаю**

Глава сельского поселения Лопатино  
муниципального района Волжский  
Самарской области

\_\_\_\_\_ В. Л. Жуков

2013 г.

## Содержание

<b>1. Введение</b> .....	5
<b>2. Краткая характеристика поселения и перспективы его развития, климатические показатели</b> .....	7
2.1 Состав поселения.....	7
2.2 Экономический статус поселения .....	8
2.3 Демографическая ситуация поселения.....	9
2.4 Климатические условия с.п. Лопатино .....	10
2.5 Обеспечение энергоресурсами.....	11
2.6 Водоснабжение. ....	12
2.7 Водоотведение. ....	12
2.8 Энергоснабжение. ....	12
<b>Глава 1. Существующее положение в сфере водоснабжения и водоотведении сельского поселения Лопатино</b> .....	14
1.1 Существующее положение в сфере водоснабжения и водоотведении с. Лопатино и п. НПС “Дружба” .....	14
1.1.1 Организация осуществляющая водоснабжение и водоотведение с. Лопатино и п. НПС “Дружба” .....	14
1.1.2 Источники водоснабжения с. Лопатино и п. НПС “Дружба”. ....	17
1.1.3 Сети водоснабжения с. Лопатино и п. НПС “Дружба” .....	21
1.1.4 Потребители водоснабжения с. Лопатино и п. НПС “Дружба” .....	22
1.1.5 Водоотведение с. Лопатино и п. НПС “Дружба” .....	35
1.1.5.1 Сети водоотведения хозяйственно бытовых стоков. ....	35
1.2 Существующее положение в сфере водоснабжения поселка Самарский и поселка Придорожный.....	41
1.2.1 Организация осуществляющая водоснабжение и водоотведение п. Самарский и п. Придорожный.....	41
1.2.2 Источники водоснабжения п. Самарский и п. Придорожный .....	42
1.2.3 Сети водоснабжения п. Самарский и п. Придорожный.....	45
1.2.4 Потребители Водоснабжения п. Самарский и п. Придорожный .....	46
1.2.5 Водоотведение п. Самарский и п. Придорожный .....	56
1.3 Существующее положение в сфере водоснабжения поселка Новоберезовский. ....	58

1.3.1 Организация осуществляющая водоснабжение и водоотведение п. Новоберезовский.....	58
1.3.2 Источники водоснабжения п. Новоберезовский .....	58
1.3.3 Сети водоснабжения п. Новоберезовский.....	60
1.3.4 Потребители водоснабжения п. Новоберезовский.....	61
1.3.5 Водоотведение п. Новоберезовский.....	66
1.3.5.1 Сети водоотведения хозяйственно бытовых стоков отсутствуют сброс сточных вод осуществляется в выгребные ямы. Ливневая канализация на территории отсутствует.....	66
1.4 Существующее положение в сфере водоснабжения поселка Новолопатинский.....	68
1.4.1 Организация осуществляющая водоснабжение и водоотведение п. Новолопатинский.....	68
1.4.2 Источники водоснабжения п. Новолопатинский.....	68
1.4.3 Сети водоснабжения п. Новолопатинский.....	69
1.4.4 Потребители Водоснабжения п. Новолопатинский.....	70
1.4.5 Водоотведение п. Новолопатинский.....	73
1.4.5.1 Сети водоотведения хозяйственно бытовых стоков.....	73
1.5 Существующее положение в сфере водоснабжения жилого массива Яицкое.....	75
1.5.1 Организация осуществляющая водоснабжение и водоотведение жилого массива Яицкое.....	75
1.5.2 Источники водоснабжения жилого массива Яицкое.....	75
1.5.3 Сети водоснабжения жилого массива Яицкое.....	76
1.5.4 Потребители Водоснабжения жилого массива Яицкое.....	77
1.5.5 Водоотведение жилого массива Яицкое.....	81
<b>Глава 2. Проблемы водоснабжения и канализации. С.п. Лопатино.....</b>	<b>82</b>
2.1 Проблема охраны водоносного горизонта.....	82
2.2 Проблема обустройства скважин.....	82
2.3 Проблема строительства установок водоподготовки.....	82
2.4 Проблема Сетевых трубопроводов водоснабжения.....	82
2.5 Проблема обеспечения узлами учета водопотребления.....	83
2.6 Проблема обеспечения очистными сооружениями.....	83
2.7 Проблема сетевого канализационного хозяйства.....	85

2.8 Проблема обеспечения охраны инженерных сооружений от несанкционированной застройки .....	85
2.9 Проблема обеспечения сетей водоотведения приборами учета .....	86
<b>Глава 3. Мероприятия по охране окружающей среды.</b> .....	<b>87</b>
3.1. Общие требования к зонам санитарной охраны эксплуатируемого водоносного горизонта. ....	87
<b>Глава 4. Прогнозы приростов на каждом этапе площади строительных фондов, сгруппированные по расчетным элементам территориального деления.</b> .....	<b>89</b>
<b>Глава 5. Развитие сельского поселения Лопатино</b> .....	<b>90</b>
<b>Глава 6. Перспективные расчеты водопотребления и водоотведения по годам.</b> .....	<b>96</b>
6.1 Перспективные расчёты водопотребления по годам. ....	96
6.2 Перспективные расчёты водоотведения по годам.....	97
<b>Глава 7. Финансовые показатели водоснабжающей организации</b> .....	<b>98</b>
Характеристика действующей ценовой политики предприятия по услуге водоснабжение за 2011-2013 гг.....	99
<b>Глава 8. Обоснование предложения по определению единой водоснабжающей организации.</b> .....	<b>103</b>
8.1 Сведения об организации осуществляющей водоснабжение и водоотведение на территории с. п. Лопатино в настоящее время. ....	103
8.2 Критерии и порядок определения организации осуществляющей водоснабжение и водоотведение. ....	106
<b>Глава 9. Решение по бесхозным сетям водоснабжения и водоотведения.</b> .....	<b>110</b>
<b>Список литературы.</b> .....	<b>111</b>
Приложение №1 .....	112
Приложение №2.....	114
Приложение №3.....	116
Приложение №4.....	119
Приложение №5.....	121
Приложение №6.....	123
Приложение №7.....	125
Приложение №8.....	127
Приложение №9.....	129

## **1. Введение**

### **Основание для проведения работ**

Схема наружного водоснабжения и канализации сельского поселения Лопатино разрабатывается на основании договора с Администрацией поселения Лопатино, в соответствии с Техническим заданием прилагаемым к контракту.

Основанием для разработки схемы наружного водоснабжения и канализации поселения Лопатино служат требования:

- Федерального Закона «О водоснабжении и водоотведении» от 07.12.2011 г. № 416-ФЗ.
- Федерального закон N 261-ФЗ от 23.11 2009 года «Об энергосбережении и о повышении энергетической эффективности и о внесении изменений в отдельные законодательные акты Российской Федерации».

Необходимость разработки схемы наружного водоснабжения и канализации

Схема наружного водоснабжения и канализации - документ, содержащий предпроектные материалы по обоснованию эффективного и безопасного функционирования систем водоснабжения и водоотведения, ее развития с учетом правового регулирования в области энергосбережения и повышения энергетической эффективности.

До настоящего времени схема наружного водоснабжения и канализации Лопатино не разрабатывалась. Данная схема водоснабжения и водоотведения разрабатывается на срок до 2023г, для достижения следующих целей:

обеспечение безопасности и надежности водоснабжения потребителей в соответствии с требованиями технических регламентов;

обеспечение безопасности и надежности водоотведения от потребителей в соответствии с требованиями технических регламентов;

обеспечение водоснабжением с учетом требований, установленных федеральными законами;

соблюдение баланса экономических интересов водоснабжающей организаций и интересов потребителей;

минимизация затрат на водоснабжение и водоотведение в расчете на

каждого потребителя в долгосрочной перспективе;

согласованность схем наружного водоснабжения и канализации с иными программами развития сетей инженерно-технического обеспечения;

обеспечение экономически обоснованной доходности текущей деятельности ресурсоснабжающей организации и используемого при осуществлении регулируемых видов деятельности в сфере водоснабжения инвестированного капитала.

## **2. Краткая характеристика поселения и перспективы его развития, климатические показатели.**

### **2.1 Состав поселения**

В состав сельского поселения Лопатино входят населенные пункты:

- п. Берёзки
- п. Новолопатинский
- п. Придорожный
- село Лопатино
- п. Новоберёзовский
- п. Самарский
- жилой массив Яицкое
- п. НПС «Дружба

## 2.2 Экономический статус поселения

Экономический статус поселения.

Реформирование колхозов и совхозов, отсутствие заботы со стороны государства вызвали резкое сокращение сельскохозяйственного производства. В населенных пунктах, которые до недавнего времени были центрами сельскохозяйственного производства, резко сократилось число работающих, в результате чего часть сельскохозяйственных угодий не обрабатываются. В связи с близостью г. Самара население переориентировалось на работу в городе.

В сельском поселение в настоящее время преобладают мелкие частные торгово-закупочные и перерабатывающие предприятия.

Таблица. Наличие объектов социального и культурно – бытового назначения в населенных пунктах района

Название населенных пунктов	Детский сад	Начальная школа	Школа	Клуб	Библиотека	Аптека	ФАП	Поликлиника	Спорт. сооружения	Столовая	Магазин	Кафе	Почта	Сберкасса	Адм. здание	Здание станции АТС	Церковь
Сельские поселения:																	
Лопатино																	
1.с. Лопатино		x		x	x					x	x	x	x	x	x	x	x
2.п. НПС «Дружба»	x		x				x		x		x	x					
3.п. Новолопатинский											x						
4.п. Придорожный							x				x	x					
5.п. Новоберезовский							x				x		x				
6.п. Березки											x						
7.п. Самарский	x		x	x	x	x	x		x	x	x	x	x			x	

## 2.3 Демографическая ситуация поселения

Характеристика поселений по количеству населенных пунктов, их удаленности от центров поселений, количеству и национальному составу проживающего населения приводится в таблице (данные на 01.01.2013 года)

Таблица. Характеристика поселений

№ п/п	Наименование городских и сельских поселений	Общая площадь, га	Кол-во населен. пунктов, входящих в поселение, ед.	Наименование населенных пунктов, входящих в поселение	Расстояние до административного центра поселения, км	Кол-во проживающего населения, чел.	Преобладающая национальность
1	2	3	4	5	6	7	8
<b>Сельские поселения</b>							
1	Лопатино	12469	8	с. Лопатино	центр поселения	697	русские
				п. НПС «Дружба»	1	1670	русские
				п. Новолопатинский	3	122	русские
				п. Придорожный	4	206	русские
				п. Новоберёзовский	8	390	русские
				п. Березки	13	31	русские
				п. Самарский	13	940	русские
				Жилой массив Яицкое	5	635	
				<b>Итого</b>		<b>4691</b>	

Демографы прогнозируют прирост населения. Масштабы этого процесса прогнозировать с достаточной степенью достоверности не представляется возможным, так как возможны различные варианты хода естественного прироста и миграции, а также степени влияния государства на экономику сельских поселений.

## 2.4 Климатические условия с.п. Лопатино

Климатические условия с.п. Лопатино приведены в таблице.

Таблица Климатические условия с.п. Лопатино

Климатические условия	Характеристика
Тип климата, климатическая зона	Умеренно-континентальный, лесостепь
Среднемесячная температура воздуха	18,9° - июнь средняя; -12,2° - январь средняя
max (в июле)	39,7°
min (в январе)	-42° (1979 год)
Сумма годового количества осадков (летом)	186 мм
Сумма годового количества осадков (зимой)	269 мм
Преобладающие направления ветров	Юго-западные
Высота снежного покрова	350 мм
Характерные погодные условия	Суровая продолжительная зима, жаркое и сухое лето, короткие переходные сезоны и возможность глубоких аномалий всех элементов погоды (оттепели зимой, возврат холодов весной, резкие температурные контрасты), неравномерное выпадение осадков
Появление устойчивого снежного покрова	Конец ноября
Заморозки (температура воздуха больше 0°С)	Первые 18.09, последние 19.05

## 2.5 Обеспечение энергоресурсами

Информация о наличие коммунальных сетей в Лопатинском сельском поселении Приведена в таблице.

Таблица. наличие коммунальных сетей в Лопатинском сельском поселении

Наименование поселений и населенных пунктов	Сетевой газ	Газовые котлы	Централизованное теплоснабжение	Централизованное водоснабжение	Электроснабжение	Централизованная канализация	Телефонизация
1.с. Лопатино	+	+	+	+	+	-	+
2.п. НПС «Дружба»	+	+	+	+	+	+	+
3.п. Новолопатинский	+	+	-	+	+	+	-
4.п. Придорожный	+	+	-	+	+	+	+
5.п. Новоберезовский	+	+	+	+	+	-	+
6.п. Березки	-	-	-	-	+	-	-
7.п. Самарский	+	+	+	+	+	+	+

## **2.6 Водоснабжение.**

Хозяйственно-питьевое и производственное водоснабжение с.п. Лопатино организовано от шести водозаборов. Обслуживается МУП «Водоканал Волжский», и состоит:

- с. Лопатино: количество скважин 2 шт.;
- п. Новоберезовский: количество скважин 1 шт.;
- п. Придорожный: количество скважин 1 шт.;
- п. Самарский: количество скважин 1 шт.;
- п. Новолопатинский: количество скважин 1 шт.;
- с. Яицкое: количество скважин 1 шт.;

Глубинными насосами вода из скважин подается в накопительные резервуары или в распределительные сети к абонентам.

Используется вода на хозяйственно-питьевые и производственные нужды, в том числе, для нужд децентрализованного горячего водоснабжения, полива и пожаротушения.

Повсеместно требуются установки обезжелезивания. На некоторых водозаборах содержание железа превышает норму в 30 раз.

## **2.7 Водоотведение.**

Наружная канализация у большинства жилых и общественных зданий населённых пунктов района отсутствует.

Водоотведение от частной застройки осуществляется в надворные уборные с утилизацией на приусадебных участках и герметичные выгребы с утилизацией (откачка и доставка спецтранспортом) на приёмную сливную станцию.

## **2.8 Энергоснабжение.**

Для потребителей электроэнергии в с.п. Лопатино используются электрические сети 35 кВ и понижающие подстанции 35/10 кВ.

Большая часть подстанций оборудована двумя трансформаторами и имеет несколько источников питания.

Все населённые пункты сельского поселения Лопатино обеспечены цен-

трализованым электроснабжением.

## **Глава 1. Существующее положение в сфере водоснабжения и водоотведения сельского поселения Лопатино.**

### **1.1 Существующее положение в сфере водоснабжения и водоотведении с. Лопатино и п. НПС “Дружба”.**

#### **1.1.1 Организация осуществляющая водоснабжение и водоотведение с. Лопатино и п. НПС “Дружба”**

Водоснабжение и водоотведение осуществляет организация «Волжсксельхозэнерго». Рассматриваемый эксплуатационный участок этой организации расположен в селе Лопатино - в 5,5 км восточнее п. Верхняя Подстепновка. Численность работников эксплуатационного участка составляет 40 человека, в том числе рабочих - 35 человек. В ведении эксплуатационного участка находятся:

- гараж на 4 единиц автотранспортной техники: в т.ч: грузовых автомобилей 2 единицы, легковых автомобилей - 1 единица, тракторов - 1 единица;
- 1 котельная с 5-ю водогрейными котлами Факел-Г суммарной тепловой мощностью 4,00 МВт;
- резервуарный парк;
- водозаборные скважины (6 шт.);
- бытовые и производственные помещения и другие объекты.

Абонентами эксплуатационного участка являются:

- население с. Лопатино пос. НПС “Дружба” общей численностью 2367 человека;
- организации социально-культурной сферы.

Практически весь жилой фонд указанных населенных пунктов благоустроенные 2-х и 4-х этажные дома) обустроена водопроводом, канализацией, ваннами.

Источником хозяйственно-бытового. производственного водоснабжения служит собственный водозабор состоящий из трех эксплуатационных скважин, которые работают ежедневно. Эксплуатацию данного водозабора и водопроводных сетей осуществляет МУП «Волжсксельхозэнерго».

Хозяйственно-бытовые и фекальные стоки по сети трубопроводов(трубы чугунные, керамические, ПВХ) протяженностью 8000 м, через Канализационную насосную станцию. отводятся в канализационный коллектор МП «Самародоканал».

Общее нормативно-расчетное водопотребление составляет 619,835 тыс.м3/год

Ниже приводится сравнительная характеристика химического состава подземных вод по некоторым эксплуатационным скважинам на разные моменты времени.

Таблица. Характеристика химического состава подземных вод по некоторым эксплуатационным скважинам

Населенный пункт № скв.	Дата отбора	Содержание компонентов, мг/л											
		HCO <sub>3</sub>	SO <sub>4</sub>	Cl	NO <sub>2</sub>	NO <sub>3</sub>	Ca	Mg	Na	Fe	NH <sub>4</sub>	Жес-ть ммоль/л	Сух ост
с. Лопатино № 2361	1967 г	466,0	195,0	326,	нет св.	нет св	116, 0	59,0	215,0	нет св	0,15	11,10	1214
с. Лопатино № 2361	1997 г	240,5	400,0	140,0	0,098	11,50	196, 4	56,4	нет св	0,05	0,10	14,60	1388
	2013 г	352	904	152	0,03	0,85	204	76	281	0,04	0,62	16,6	1815
	2013 г	344	864	152	0,02	0,63	228	60	264	нет св	0,45	16,4	1800
с. Лопатино № 2366	2000 г	нет св	940,0	368,7	нет	0,285	нет св	нет св.	нет св	1,93	0,55	нет св.	2659,0
п. Дружба № 2368	1998 г	248,0	410,0	150,0	0,09	11,50	196,8	56,4	нет св	0,05	0,10	14,80	1390
п. Дружба № 2369	2000 г	нет св	280,0	175,0	0,04	1,10	нет св	нет св.	нет св	7,00	2,90	21,00	1125

По ряду позиций состав подземных вод по населенному пункту стабильно неудовлетворительный, что обуславливает необходимость выполнения серьезных работ либо по поиску альтернативного источника водоснабжения, либо по искусственному уменьшению жесткости и обессоливанию с помощью специального оборудования.

Вода в зоне обслуживания Лопатинского эксплуатационного участка используется для хозяйственно-бытовых, производственных, противопожарных целей. Большая часть воды, забираемой водозаборными сооружениями участка, передается на нужды местного населения.

### 1.1.2 Источники водоснабжения с. Лопатино и п. НПС “Дружба”.

Источником хозяйственно-бытового и производственного водоснабжения базы объектов Лопатинского эксплуатационного участка МУП «Волжсксельхозэнерго» являются подземные воды, забираемые с помощью 3-х водозаборных скважин глубиной по 55,0 м, расположенных в районе пос. Придорожный и радиоцентра. Эксплуатируют водоносный Верхнеказанский карбонатный комплекс. Режим работы скважин круглосуточный водозаборные скважины закольцованы в единую систему.

Зона 1-х поясов санитарной охраны выдержана.

Насосные станции на водозаборных скважинах выполнены по типовому проекту в подземных камерах из железобетонных колец.

Эксплуатируемые подземные воды характеризуются повышенной жесткостью, минерализацией. Из скважин вода по трубам поступает в башню Рожновского БР -25у-18, а оттуда в распределительную сеть поселка. Износ башни Рожновского 70%.

Водоизмерительная аппаратура на всех вышеуказанных скважинах до настоящего времени не установлена. Эксплуатация их осуществляется электропогружными насосами марки ЭЦВ 8-16-125. Износ скважинных насосов составляет 70%.

Состояние запасов воды по водоносному слою не определено. Необходимо провести обследование и ремонт скважины.

Объем водопотребления составляет - 619,835 тыс.м<sup>3</sup>/год, и складывается из:

подачи на собственные нужды - 58,226 тыс.м<sup>3</sup>/год,

на хозяйственно-бытовые нужды населения – 554,873 тыс.м<sup>3</sup>/год,

передается абонентам – 6,736 тыс.м<sup>3</sup>/год.

Нормативно-расчетного водопотребления и водоотведения по Лопатинскому эксплуатационному участку (филиалу) МУП «Волжсксельхозэнерго» приведено в таблице.



Башня Рожновского с. Лопатино



Скважина водоснабжения с. Лопатино.

Таблица. Нормативно-расчетного водопотребления и водоотведения по Лопатинскому эксплуатационному участку (филиалу) МУП «Волжсксельхозэнерго»

№ п/п	Назначение водопотребления	Наименование водопотребителя						Всего	
		Собств. нужды		Население		Абоненты		вода	стоки
		вода	стоки	вода	стоки	вода	стоки		
1	хоз-быт. нужды м <sup>3</sup> /сут	23,44	0,94	2300,94	889,0	33,04	13,04	2357,42	902,98
1.1	то же, по сезонам лето/зима (тыс.м <sup>3</sup> )	3,630/ 0,194	0,143/ 0,194	356,646/ 198,227	137,795/ 186,690	4,468/ 2,268	1,368/ 2,268	364,744/ 200,689	139,306/ 189,152
1.2	то же, за год (тыс.м <sup>3</sup> )	3,824	0,337	554,873	324,485	6,736	3,636	565,433	328,458
2	производственные нужды м <sup>3</sup> /сут	136,27	-	-	-	-	-	136,27	-
2.1	то же, по сезонам лето/зима (тыс.м <sup>3</sup> )	21,123/ 33,279	-	-	-	-	-	21,123/ 33,279	-
2.2	то же, за год (тыс.м <sup>3</sup> )	54,402	-	-	-	-	-	54,402	-
3	Итого: м <sup>3</sup> /сут	159,71	0,94	2300,94	889,0	33,04	13,04	2493,69	902,98
3.1	то же, по сезонам лето/зима (тыс.м <sup>3</sup> )	24,753/ 33,473	0,143/ 0,194	356,646/ 198,227	137,795/ 186,690	4,468/ 2,268	1,368/ 2,268	385,867/ 233,968	139,306/ 189,152
3.2	то же, за год (тыс.м <sup>3</sup> )	58,226	0,337	554,873	324,485	6,736	3,636	619,835	328,458
4	Безвозвратные потери стоков (тыс.м <sup>3</sup> )								291,377

Таблица. Перечень скважин, используемых для водоснабжения

Номер скважины и её местоположение	Эксплуатационный водоносный горизонт	Глубина скважины, м	Производительность скважины, м <sup>3</sup> /час	Фактическое водопотребление, м <sup>3</sup> /сут, тыс.м <sup>3</sup> /год
Скв. 2889 в районе пос. Придорожный	P <sub>2</sub> kz	55,0	40,0	83,4/ 30,43
Скв. 2921, там же	P <sub>2</sub> kz	55,0	40,0	83,40/ 30,43
Скв. 3706, там же	P <sub>2</sub> kz	55,0	40,0	83,40/ 30,44

Расчет водопотребления выполнен согласно и в соответствии со СНиП 2.04.01.-85\*.

Сама добыча должна производиться в строгом соответствии с условиями водопользования и лицензией на право пользования недрами.

При выходе скважин из строя производится их ликвидация в соответствии с “Инструкцией о порядке ликвидации и консервации скважин и оборудовании их устьев и стволов”, утвержденной постановлением Госгортехнадзора России 19.08.94 № 51 и дополнениями и изменениями к ней, утвержденными постановлением Госгортехнадзора России от 15 декабря 1996 г. № 50.

Проблема защиты эксплуатируемого водоносного комплекса казанских отложений верхней перми от истощения решается путем установления обоснованного режима эксплуатации, уменьшения потерь при добыче, транспортировке хозяйственно-питьевых вод.

В связи с этим, важной стороной решения этой проблемы является определение естественных ресурсов и эксплуатационных запасов подземных вод на рассматриваемом водозаборе, учет объемов их добычи.

При строительстве новых водозаборов, наиболее перспективным следует признать разведанное месторождение подземных вод «Самарское Заречье», расположенное в северу, северо-востоку п. Рубежное. Кроме того существуют некоторые предпосылки наличия подземных вод питьевого качества (во всяком случае, более удовлетворительного по сравнению с используемыми в настоящее время) в 2-2,5 км юго-западнее с Лопатино в долине оврага Большой Лопатинский.

### **1.1.3 Сети водоснабжения с. Лопатино и п. НПС “Дружба”**

Стальные трубопроводы и трубопроводы ПНД протяженностью 12390 м.  
Износ трубопроводов 45%

Схема сетей водоснабжения приведена в приложении №1

Информация о наличии (отсутствии) технической возможности доступа к регулируемым товарам и услугам регулируемых организаций, а также о регистрации и ходе реализации заявок на подключение к системе холодного водоснабжения.

МУП “Волжсксельхозэнерго” располагает резервом мощности системы холодного водоснабжения сельское поселение Лопатино в объёме 2,08(тыс.м3/сутки) газета «Волжская новь» 04.04.2012 № 25

#### **1.1.4 Потребители водоснабжения с. Лопатино и п. НПС “Дружба”**

Потребителями воды хозяйственно питьевого назначения являются организаций соцкультбыта, население, эксплуатационный участок использующий воду, для производственных и бытовых нужд. Сети горячего водоснабжения (не эксплуатируются в связи с 100% износом трубопроводов и выходом из строя теплообменного оборудования котельной.

Абонента водопотребления указаны в таблице.

Таблица Абоненты водопотребления с. Лопатино и п. НПС “Дружба”

№п/п	Административный район	Населённый пункт	Наименование улицы	№ дома	Кол-во квартир	Вид услуги						Форма управления
						ХВС	КОЛ-ВО ВВОДОВ	ГВС	КОЛ-ВО ВВОДОВ	ВОДОУТВ-ЛЕНИЕ	КОЛ-ВО ВВОДОВ	
1	Волжский	Лопатино	Нефтяников	1а	24	+	1			+	1	Управляющая компания
2	Волжский	Лопатино	Нефтяников	1	16	+	1			+	1	Управляющая компания
3	Волжский	Лопатино	Нефтяников	2	16	+	1			+	1	Управляющая компания
4	Волжский	Лопатино	Нефтяников	3	16	+	1			+	1	Управляющая компания
5	Волжский	Лопатино	Нефтяников	4	16	+	1			+	1	Управляющая компания
6	Волжский	Лопатино	Нефтяников	5	16	+	1			+	1	Управляющая компания
7	Волжский	Лопатино	Нефтяников	6	16	+	1			+	1	Управляющая компания
8	Волжский	Лопатино	Дружбы	7	16	+	1			+	1	Управляющая компания
9	Волжский	Лопатино	Дружбы	8	16	+	1			+	1	Управляющая компания
10	Волжский	Лопатино	Дружбы	9	16	+	1			+	1	Управляющая компания
11	Волжский	Лопатино	Дружбы	10	16	+	1			+	1	Управляющая компания
12	Волжский	Лопатино	Дружбы	11	16	+	1			+	1	Управляющая компания
13	Волжский	Лопатино	Дружбы	13	16	+	1			+	1	Управляющая компания
14	Волжский	Лопатино	Молодежная	12	16	+	1			+	1	Управляющая компания
15	Волжский	Лопатино	Молодежная	14	16	+	1			+	1	Управляющая компания
16	Волжский	Лопатино	Молодежная	15	16	+	1			+	1	Управляющая компания
17	Волжский	Лопатино	Молодежная	16	16	+	1			+	1	Управляющая компания
18	Волжский	Лопатино	Молодежная	17	16	+	1			+	1	Управляющая компания
19	Волжский	Лопатино	Молодежная	18	16	+	1			+	1	Управляющая компания
20	Волжский	Лопатино	Полевая	25	36	+	1			+	1	Управляющая компания
21	Волжский	Лопатино	Полевая	26	18	+	1			+	1	Управляющая компания

22	Волжский	Лопатино	Полевая	27	18	+	1			+	1	Управляющая компания
23	Волжский	Лопатино	Полевая	28	4	+	1			+	1	Управляющая компания
24	Волжский	Лопатино	Полевая	29	6	+	1			+	1	Собственное управление
25	Волжский	Лопатино	Полевая	30	6	+	1			+	1	Собственное управление
26	Волжский	Лопатино	Совхозная	18	16	+	1			+	1	Управляющая компания
27	Волжский	Лопатино	Совхозная	19	16	+	1			+	1	Управляющая компания
28	Волжский	Лопатино	Совхозная	20	18	+	1			+	1	Управляющая компания
29	Волжский	Лопатино	Совхозная	21	18	+	1			+	1	Управляющая компания
30	Волжский	Лопатино	Совхозная	22	18	+	1			+	1	Управляющая компания
31	Волжский	Лопатино	Совхозная	23	18	+	1			+	1	Управляющая компания
32	Волжский	Лопатино	Совхозная	24	24	+	1			+	1	Управляющая компания
33	Волжский	Лопатино	Совхозная	25	18	+	1			+	1	Управляющая компания
34	Волжский	Лопатино	Совхозная	26	18	+	1			+	1	Управляющая компания
35	Волжский	Лопатино	Совхозная	27	12	+	1			+	1	Управляющая компания
36	Волжский	Лопатино	Совхозная	28	12	+	1			+	1	Управляющая компания
37	Волжский	Лопатино	Юбилейная	1	2	+	1			+	1	Собственное управление
38	Волжский	Лопатино	Юбилейная	2	2	+	1			+	1	Собственное управление
39	Волжский	Лопатино	Юбилейная	2а	1	+	1			+	1	Собственное управление
40	Волжский	Лопатино	Юбилейная	3	3	+	1			+	1	Управляющая компания
41	Волжский	Лопатино	Юбилейная	4	2	+	1			+	1	Собственное управление
42	Волжский	Лопатино	Юбилейная	5	3	+	1			+	1	Собственное управление
43	Волжский	Лопатино	Юбилейная	6	2	+	1			+	1	Собственное управление
44	Волжский	Лопатино	Юбилейная	7	2	+	1			+	1	Собственное управление
45	Волжский	Лопатино	Юбилейная	8	2	+	1			+	1	Управляющая компания
46	Волжский	Лопатино	Юбилейная	9	2	+	1			+	1	Собственное управление
47	Волжский	Лопатино	Юбилейная	10	2	+	1					Управляющая компания
48	Волжский	Лопатино	Юбилейная	11	2	+	1			+	1	Управляющая компания
49	Волжский	Лопатино	Юбилейная	12	2	+	1					Собственное управление

50	Волжский	Лопатино	Юбилейная	13а	2	+	1			+	1	Собственное управление
51	Волжский	Лопатино	Юбилейная	13	2	+	1			+	1	Управляющая компания
52	Волжский	Лопатино	Юбилейная	14	2	+	1					Управляющая компания
53	Волжский	Лопатино	Юбилейная	15	2	+	1			+	1	Управляющая компания
54	Волжский	Лопатино	Юбилейная	16	2	+	1			+	1	Собственное управление
55	Волжский	Лопатино	Юбилейная	17	2	+	1			+	1	Управляющая компания
56	Волжский	Лопатино	Юбилейная	18	2	+	1			+	1	Собственное управление
57	Волжский	Лопатино	Юбилейная	19	2	+	1					Собственное управление
58	Волжский	Лопатино	Садовая	1	2	+	1			+	1	Собственное управление
59	Волжский	Лопатино	Садовая	2	2	+	1			+	1	Собственное управление
60	Волжский	Лопатино	Садовая	3	2	+	1			+	1	Собственное управление
61	Волжский	Лопатино	Садовая	4	2	+	1			+	1	Собственное управление
62	Волжский	Лопатино	Садовая	5	2	+	1			+	1	Собственное управление
63	Волжский	Лопатино	Садовая	6	2	+	1			+	1	Собственное управление
64	Волжский	Лопатино	Садовая	7	2	+	1			+	1	Собственное управление
65	Волжский	Лопатино	Садовая	8	2	+	1			+	1	Собственное управление
66	Волжский	Лопатино	Садовая	9	2	+	1			+	1	Собственное управление
67	Волжский	Лопатино	Садовая	10	2	+	1			+	1	Управляющая компания
68	Волжский	Лопатино	Садовая	27а	1	+	1					Собственное управление
69	Волжский	Лопатино	Садовая	1а	1					+	1	Собственное управление
70	Волжский	Лопатино	Садовая	2а	1	+	1					Собственное управление
71	Волжский	Лопатино	Садовая	11	1	+	1					Собственное управление
72	Волжский	Лопатино	Садовая	12	1	+	1			+	1	Собственное управление
73	Волжский	Лопатино	Садовая	13	1					+	1	Собственное управление
74	Волжский	Лопатино	Садовая	15	1					+	1	Собственное управление
75	Волжский	Лопатино	Садовая	17	1					+	1	Собственное управление
76	Волжский	Лопатино	Садовая	19	2	+	1			+	1	Собственное управление
77	Волжский	Лопатино	Садовая	21	2	+	1			+	1	Собственное управление

78	Волжский	Лопатино	Садовая	23	2	+	1			+	1	Собственное управление
79	Волжский	Лопатино	Садовая	25	2	+	1			+	1	Собственное управление
80	Волжский	Лопатино	Садовая	24	1	+	1					Собственное управление
81	Волжский	Лопатино	Садовая	28	1	+	1					Собственное управление
82	Волжский	Лопатино	Садовая	34	1	+	1					Собственное управление
83	Волжский	Лопатино	Садовая	41	1	+	1					Собственное управление
84	Волжский	Лопатино	Садовая	35	1	+	1					Собственное управление
85	Волжский	Лопатино	Садовая	14	1	+	1			+	1	Собственное управление
86	Волжский	Лопатино	Садовая	16	1	+	1			+	1	Собственное управление
87	Волжский	Лопатино	Садовая	22	2	+	1					Собственное управление
88	Волжский	Лопатино	Садовая	27	1	+	1					Собственное управление
89	Волжский	Лопатино	Садовая	26	1	+	1					Собственное управление
90	Волжский	Лопатино	Садовая	26	1	+	1					Собственное управление
91	Волжский	Лопатино	Садовая	55	1	+	1					Собственное управление
92	Волжский	Лопатино	Бр.Глубоковых	1	2	+	1					Собственное управление
93	Волжский	Лопатино	Бр.Глубоковых	3	2	+	1					Управляющая компания
94	Волжский	Лопатино	Бр.Глубоковых	4а	2	+	1					Собственное управление
95	Волжский	Лопатино	Бр.Глубоковых	10	2	+	1					Собственное управление
96	Волжский	Лопатино	Бр.Глубоковых	33-2	1	+	1					Собственное управление
97	Волжский	Лопатино	Бр.Глубоковых	24	1	+	1					Собственное управление
98	Волжский	Лопатино	Бр.Глубоковых	30	1	+	1					Собственное управление
99	Волжский	Лопатино	Бр.Глубоковых	25	1	+	1					Собственное управление
100	Волжский	Лопатино	Бр.Глубоковых	7	1	+	1					Собственное управление
101	Волжский	Лопатино	Бр.Глубоковых	29	1	+	1					Собственное управление
102	Волжский	Лопатино	Бр.Глубоковых	5	1	+	1					Собственное управление
103	Волжский	Лопатино	Бр.Глубоковых	8	1	+	1					Собственное управление
104	Волжский	Лопатино	Бр.Глубоковых	9	1	+	1					Собственное управление
105	Волжский	Лопатино	Бр.Глубоковых	11	1	+	1					Собственное управление

106	Волжский	Лопатино	Бр.Глубоковых	14	1	+	1					Собственное управление
107	Волжский	Лопатино	Бр.Глубоковых	23	1	+	1					Собственное управление
108	Волжский	Лопатино	Бр.Глубоковых	26	1	+	1					Собственное управление
109	Волжский	Лопатино	Бр.Глубоковых	32	1	+	1					Собственное управление
110	Волжский	Лопатино	Бр.Глубоковых	33	1	+	1					Собственное управление
111	Волжский	Лопатино	Бр.Глубоковых	40	1	+	1					Собственное управление
112	Волжский	Лопатино	Бр.Глубоковых	40а	1	+	1					Собственное управление
113	Волжский	Лопатино	Бр.Глубоковых	42	1	+	1					Собственное управление
114	Волжский	Лопатино	Бр.Глубоковых	27	1	+	1					Собственное управление
115	Волжский	Лопатино	Бр.Глубоковых	44	1	+	1					Собственное управление
116	Волжский	Лопатино	Бр.Глубоковых	21	1	+	1					Собственное управление
117	Волжский	Лопатино	Бр.Глубоковых	19	1	+	1					Собственное управление
118	Волжский	Лопатино	Бр.Глубоковых	17	1	+	1					Собственное управление
119	Волжский	Лопатино	Бр.Глубоковых	13	1	+	1					Собственное управление
120	Волжский	Лопатино	Бр.Глубоковых	22	1	+	1					Собственное управление
121	Волжский	Лопатино	Бр.Глубоковых	12	1	+	1					Собственное управление
122	Волжский	Лопатино	Бр.Глубоковых	38	1	+	1					Собственное управление
123	Волжский	Лопатино	Бр.Глубоковых	4	1	+	1					Собственное управление
124	Волжский	Лопатино	Заречная	13	2	+	1					Управляющая компания
125	Волжский	Лопатино	Заречная	30	1	+	1					Собственное управление
126	Волжский	Лопатино	Заречная	38	1	+	1					Собственное управление
127	Волжский	Лопатино	Заречная	29	1	+	1					Собственное управление
128	Волжский	Лопатино	Заречная	18	1	+	1					Собственное управление
129	Волжский	Лопатино	Заречная	22	1	+	1					Собственное управление
130	Волжский	Лопатино	Заречная	6	1	+	1					Собственное управление
131	Волжский	Лопатино	Заречная	11	1	+	1					Собственное управление
132	Волжский	Лопатино	Заречная	27	1	+	1					Собственное управление
133	Волжский	Лопатино	Заречная	10	1	+	1					Собственное управление



162	Волжский	Лопатино	Степная	2	1	+	1					Собственное управление
163	Волжский	Лопатино	Степная	3	1	+	1					Собственное управление
164	Волжский	Лопатино	Степная	4	1	+	1					Собственное управление
165	Волжский	Лопатино	Степная	5	1	+	1					Собственное управление
166	Волжский	Лопатино	Степная	9	2	+	1					Собственное управление
167	Волжский	Лопатино	Степная	11	2	+	1					Собственное управление
168	Волжский	Лопатино	Степная	13	2	+	1					Собственное управление
169	Волжский	Лопатино	Степная	15	2	+	1					Собственное управление
170	Волжский	Лопатино	Степная	17	1	+	1					Собственное управление
171	Волжский	Лопатино	Степная	б/н	1	+	1					Собственное управление
172	Волжский	Лопатино	Самарская	2	2	+	1					Управляющая компания
173	Волжский	Лопатино	Самарская	27	2	+	1					Управляющая компания
174	Волжский	Лопатино	Самарская	1	1	+	1					Собственное управление
175	Волжский	Лопатино	Самарская	4	1	+	1					Собственное управление
176	Волжский	Лопатино	Самарская	6	1	+	1					Собственное управление
177	Волжский	Лопатино	Самарская	7	1	+	1					Собственное управление
178	Волжский	Лопатино	Самарская	10	1	+	1					Собственное управление
179	Волжский	Лопатино	Самарская	16	1	+	1					Собственное управление
180	Волжский	Лопатино	Самарская	20а	1	+	1					Собственное управление
181	Волжский	Лопатино	Самарская	26	1	+	1					Собственное управление
182	Волжский	Лопатино	Самарская	28	1	+	1					Собственное управление
183	Волжский	Лопатино	Самарская	29	1	+	1					Собственное управление
184	Волжский	Лопатино	Самарская	30	1	+	1					Собственное управление
185	Волжский	Лопатино	Самарская	34	1	+	1					Собственное управление
186	Волжский	Лопатино	Самарская	38	1	+	1					Собственное управление
187	Волжский	Лопатино	Самарская	42	1	+	1					Собственное управление
188	Волжский	Лопатино	Самарская	52	1	+	1					Собственное управление
189	Волжский	Лопатино	Самарская	25	1	+	1					Собственное управление

190	Волжский	Лопатино	Самарская	9	1	+	1					Собственное управление
191	Волжский	Лопатино	Самарская	20	1	+	1					Собственное управление
192	Волжский	Лопатино	Самарская	31	1	+	1					Собственное управление
193	Волжский	Лопатино	Самарская	13	1	+	1					Собственное управление
194	Волжский	Лопатино	Самарская	27а	1	+	1					Собственное управление
195	Волжский	Лопатино	Самарская	37	1	+	1					Собственное управление
196	Волжский	Лопатино	Самарская	15	1	+	1					Собственное управление
197	Волжский	Лопатино	Самарская	32	1	+	1					Собственное управление
198	Волжский	Лопатино	Самарская	12	1	+	1					Собственное управление
199	Волжский	Лопатино	Самарская	44	1	+	1					Собственное управление
200	Волжский	Лопатино	Самарская	24	1	+	1					Собственное управление
201	Волжский	Лопатино	Самарская	22	1	+	1					Собственное управление
202	Волжский	Лопатино	Самарская	46	1	+	1					Собственное управление
203	Волжский	Лопатино	Самарская	25а	1	+	1					Собственное управление
204	Волжский	Лопатино	Самарская	8	1	+	1					Собственное управление
205	Волжский	Лопатино	Самарская	33	1	+	1					Собственное управление
206	Волжский	Лопатино	Советская	16	1	+	1					Собственное управление
207	Волжский	Лопатино	Советская	18	1	+	1					Собственное управление
208	Волжский	Лопатино	Советская	20	1	+	1					Собственное управление
209	Волжский	Лопатино	Советская	9	1	+	1					Собственное управление
210	Волжский	Лопатино	Советская	14	1	+	1					Собственное управление
211	Волжский	Лопатино	Советская	10	1	+	1					Собственное управление
212	Волжский	Лопатино	Советская	28	1	+	1					Собственное управление
213	Волжский	Лопатино	Советская	4а	1	+	1					Собственное управление
214	Волжский	Лопатино	Советская	8	1	+	1					Собственное управление
215	Волжский	Лопатино	Советская	12	1	+	1					Собственное управление
216	Волжский	Лопатино	Советская	32	2	+	1					Собственное управление
217	Волжский	Лопатино	Мира	14	1	+	1					Управляющая компания

218	Волжский	Лопатино	Мира	20	2	+	1					Управляющая компания
219	Волжский	Лопатино	Мира	22	2	+	1					Собственное управление
220	Волжский	Лопатино	Мира	24	2	+	1					Управляющая компания
221	Волжский	Лопатино	Мира	26	3	+	1					Управляющая компания
222	Волжский	Лопатино	Мира	28	3	+	1					Управляющая компания
223	Волжский	Лопатино	Мира	30	2	+	1					Собственное управление
224	Волжский	Лопатино	Мира	32	2	+	1					Управляющая компания
225	Волжский	Лопатино	Мира	34	3	+	1					Управляющая компания
226	Волжский	Лопатино	Мира	36	3	+	1					Управляющая компания
227	Волжский	Лопатино	Мира	1	1	+	1					Собственное управление
228	Волжский	Лопатино	Мира	5	1	+	1					Собственное управление
229	Волжский	Лопатино	Мира	6	1	+	1					Собственное управление
230	Волжский	Лопатино	Мира	9	1	+	1					Собственное управление
231	Волжский	Лопатино	Мира	13	1	+	1					Собственное управление
232	Волжский	Лопатино	Мира	40	1	+	1					Собственное управление
233	Волжский	Лопатино	Мира	11	1	+	1					Собственное управление
234	Волжский	Лопатино	Мира	10	1	+	1					Собственное управление
235	Волжский	Лопатино	Мира	2	1	+	1					Собственное управление
236	Волжский	Лопатино	Мира	3	1	+	1					Собственное управление
237	Волжский	Лопатино	Мира	4	1	+	1					Собственное управление
238	Волжский	Лопатино	Мира	8	1	+	1					Собственное управление
239	Волжский	Лопатино	Мира	7	1	+	1					Собственное управление
240	Волжский	Лопатино	Мира	41	1	+	1					Собственное управление
241	Волжский	Лопатино	Мира	41a	1	+	1					Собственное управление
242	Волжский	Лопатино	Мира	21	1	+	1					Собственное управление
243	Волжский	Лопатино	Мира	34a	1	+	1					Собственное управление
244	Волжский	Лопатино	Мира	11a	1	+	1					Собственное управление
245	Волжский	Лопатино	Мира	15	1	+	1					Собственное управление

246	Волжский	Лопатино	Мира	15а	1	+	1					Собственное управление
247	Волжский	Лопатино	Мира	13а	1	+	1					Собственное управление
248	Волжский	Лопатино	Мира	13б	1	+	1					Собственное управление
249	Волжский	Лопатино	Мира	уч.2	1	+	1					Собственное управление

В соответствии с федеральным законом N 261-ФЗ от 23.11 2009 года «Об энергосбережении и о повышении энергетической эффективности и о внесении изменений в отдельные законодательные акты Российской Федерации» должны быть установлены счетчики для учета поданной воды в сеть водоснабжения и для учета потребленной воды.

Перечень многоквартирных домов, предусмотренных целевой адресной муниципальной программой «поэтапный переход на отпуск коммунальных услуг потребителям по приборам учета» на 2012 - 2015 годы представлен в таблице.

Таблица. Перечень многоквартирных домов, предусмотренных целевой адресной муниципальной программой «поэтапный переход на отпуск коммунальных услуг потребителям по приборам учета» на 2012 - 2015 годы

	Этаж	Кварт, шт.	Кол-во приборов учета ХВС, шт	Кол-во приборов учета тепла, шт.
<b>Поселок Лопатино</b>				
Ул. Дружбы, д. 10	2	16	1	1
Ул. Дружбы, д. 11	2	16	1	1
Ул. Дружбы, д. 13	2	16	1	1
Ул. Дружбы, д. 7	2	16	1	1
Ул. Дружбы, д. 8	2	16	1	1
Ул. Дружбы, д. 9	2	16	1	1
Ул. Молодежная, д. 12	2	16	1	1
Ул. Молодежная, д. 14	2	16	1	1
Ул. Молодежная, д. 15	2	16	1	1
Ул. Молодежная, д. 16	2	16	1	1
Ул. Молодежная, д. 17	2	16	1	1
Ул. Молодежная, д. 18	2	16	1	1
Ул. Нефтяников, д. 1	2	16	1	1
Ул. Нефтяников, д. 1а	4	24	1	1
Ул. Нефтяников, д. 2	2	16	1	1
Ул. Нефтяников, д. 3	2	16	1	1
Ул. Нефтяников, д. 4	2	16	1	1
Ул. Нефтяников, д. 5	2	16	1	1
Ул. Нефтяников, д. 6	2	16	1	1
Ул. Полевая, д. 25	3	36	1	1
Ул. Полевая, д. 26	2	18	1	1
Ул. Полевая, д. 27	2	18	1	1
Ул. Полевая, д. 28	2	4	1	1
Ул. Полевая, д. 29				
Ул. Полевая, д. 30	2	6	1	1
Ул. Совхозная, д. 18	2			
Ул. Совхозная, д. 19	2	16	1	1
Ул. Совхозная, д. 20	2	18	1	1
Ул. Совхозная, д. 21	2	18	1	1
Ул. Совхозная, д. 22	2	18	1	1
Ул. Совхозная, д. 23	2	18	1	1
Ул. Совхозная, д. 24	2		1	1
Ул. Совхозная, д. 25	2	18	1	1
Ул. Совхозная, д. 26	2	18	1	1
Ул. Совхозная, д. 27	2	2	1	1
Ул. Совхозная, д. 28	2	12	1	1

## **1.1.5 Водоотведение с. Лопатино и п. НПС “Дружба”**

### **1.1.5.1 Сети водоотведения хозяйственно бытовых стоков.**

В настоящее время водоотведение с объектов Лопатинского эксплуатационного участка осуществляется по сети трубопроводов на КНС и далее по трубопроводам в канализационный коллектор МП «Самараводоканал», по которому стоки поступают на городские очистные сооружения указанного предприятия. В селе Лопатино отсутствует наружная система канализации. Водоотведение осуществляется из п. НПС “Дружба”. Объем стоков – 328,458 тыс.м<sup>3</sup>/год.

КНС оборудована 2 насосами СД160-45.

Характеристика водоотведения в с. Лопатино и п. НПС “Дружба” приведено в таблице.

Таблица Характеристика водоотведения в с. Лопатино и п. НПС «Дружба»:

Наименование показателей	Объем водоотведения		
	м <sup>3</sup> /час	м <sup>3</sup> /сут	тыс.м <sup>3</sup> /год
1. Количество сбрасываемых сточных вод в водный объект	не сбрасывается		
В том числе:			
загрязненных	-	-	-
из них, без очистки:	-	-	-
недостаточно очищенных	-	-	-
нормативно очищенные	-	-	-
2. Количество сбрасываемых сточных вод в канализационный коллектор МП «Самараводоканал»	37,60	902,98	328,458
3. Количество сбрасываемых сточных в выгребные ямы			
4. Способы очистки сточных вод и проектная мощность очистных сооружений	Очистные сооружения на балансе эксплуатационного участка отсутствуют		
5. Условия обработки и утилизации осадков сточных вод из очистных сооружений			
6. Качественная характеристика сточных вод по каждому выпуску			

Наименование выпусков и показателей загрязняющих веществ	мг/л	г/час	т/год
Выпусков не производится			

Схема водоотведения приведена в приложении № 2.

Ливневая канализация на территории указанных населенных пунктов отсутствует.

Резерв мощности системы водоотведения и (или) объекта очистки сточных вод с. Лопатино составляет 0,27 тыс. куб. м/сутки.

План санитарно-оздоровительных мероприятий МУП «Волжсксельхозэнерго» по водозаборам действующих скважин с. Лопатино

№п/п	Наименование мероприятия	Срок исполнения	Источник финансирования	Объем финансирования
1	Обеспечение мероприятий рабочей программы производственного контроля качества добываемой воды	постоянно	средства предприятия	100.000 рублей/ежегодно
2	Ремонт ограждения первого пояса зон санитарной охраны действующих скважин	01.06.2013	средства предприятия	150.000 рублей
3	Осуществление постоянного контроля за поддержанием порядка на территории ЗСО действующих скважин	постоянно	средства предприятия	100.000 рублей/ежегодно
4	Ремонт и замена аварийных участков водопроводных сетей	в течении 2014 г.	средства предприятия	450.000 рублей
5	Произвести ремонт и замену глубинных насосов на действующих скважинах	01.09.2013	средства предприятия	150.000 рублей
6	Произвести оснащение скважин приборами для ведения мониторинга (манометры, приборы расхода воды, уровнемеры)	01.09.2013	средства предприятия	200.000 рублей
7	Разработка проектно-сметной документации для установки модулей очистки воды	01.01.2014	средства предприятия и бюджета района	200.000 рублей
8	Приобретение, монтаж и организация обслуживания модулей водоочистки	31.12.2014	средства предприятия и бюджета района	9.000.000 рублей

План мероприятий на тариф 2014 года

№ п/п	Наименование мероприятия	Объем работ	Сумма (тыс. руб.)
с. Лопатино			
1	Замена водовода от скважины №2 Ø100 мм	200 м	130

## **Зоны санитарной охраны водозабора подземных вод**

### **Гидрогеологическое заключение по условиям защищённости эксплуатируемого водоносного горизонта.**

С учетом описанных выше гидрогеологических условий района пос. Придорожный, где расположен водозабор подземных вод Лопатинского эксплуатационного участка, можно сделать вывод о защищенности эксплуатируемого водоносного горизонта казанских отложений верхней перми. Данный вывод подкрепляется следующими обстоятельствами:

- эксплуатируемый водоносный горизонт является напорным, вторым от поверхности;
- над эксплуатируемым водоносным горизонтом залегает достаточно выдержанный слой слабопроницаемых пород (глин) мощностью более 15,0 м;
- прямая гидравлическая связь подземных вод казанского водоносного горизонта с поверхностными водоемами и водотоками отсутствует.

В соответствии с п. 10.12. СНиП 2.04. 02-84 и п.2.2.1.1. СанПиН 2.1.4.1110-02, при использовании защищенных подземных вод:

Граница первого пояса зоны санитарной охраны устанавливается на расстоянии 30 м от каждой водозаборной скважины.

В границы 2-го пояса ЗСО в радиусе от 250-300 м от водозаборных скважин, где какие-либо строения и сооружения, представляющие угрозу бактериологического загрязнения отсутствуют.

В третий пояс ЗСО этих водозаборов в радиусе 1167 м попадает в основном зона жилой застройки пос. Придорожный, радиоцентр и земли сельскохозяйственного назначения, где какие-либо строения и сооружения, представляющие серьезную угрозу химического загрязнения источника водоснабжения также отсутствуют.

## **Характеристика санитарного состояния территорий водозаборов подземных вод Лопатинского эксплуатационного участка МУП «Волжсксельхозэнерго»**

Все водозаборные скважины эксплуатируют водоносный горизонт казанских отложений верхней перми. Глубина скважин от 55,0 до 60,0 м, производительность до 40,0 м<sup>3</sup>/час.

Водозаборные скважины обустроены эксплуатационными колоннами диаметром 273 мм длиной до 40,0 м. В качестве водоприемной части выступает открытый ствол. Подъем воды из скважин осуществляется с помощью электропогружных насосов марки ЭЦВ 8-40-65.

Насосные станции на всех водозаборных скважинах подземного типа. Устья скважин оборудованы типовыми герметичными оголовками, манометрами, обратными клапанами. Территория насосных станций, где расположены водозаборные скважины, спланирована, обустроена ограждениями требующими капитального ремонта.

В пределах 1-х поясов ЗСО водозаборных скважин объекты, не связанные с их работой, отсутствуют.

В целом санитарно-эпидемиологические условия водозаборных скважин Лопатинского участка МУП «Волжсксельхозэнерго» можно оценить, как удовлетворительные, что подтверждается относительно благополучным опытом эксплуатацией данных сооружений в течение более чем 20-30 лет.

### **Рекомендации по режиму эксплуатации и рациональному использованию водных ресурсов**

Наиболее принципиальными с точки зрения охраны окружающей природной среды по рассматриваемым водозаборам являются следующие проблемы:

- защита подземных вод от загрязнения;
- защита эксплуатируемого водоносного комплекса от истощения;
- недопущение на окружающей территории активизации эрозионных и других процессов и явлений.

## **1.2 Существующее положение в сфере водоснабжения поселка Самарский и поселка Придорожный.**

### **1.2.1 Организация осуществляющая водоснабжение и водоотведение п. Самарский и п. Придорожный.**

Водоснабжение и водоотведение осуществляет организация «Волжск-сельхозэнерго».

Производственная база рассматриваемого эксплуатационного участка расположена в пос. Самарский, обслуживающий также и пос. Придорожный. Численность работников эксплуатационного участка составляет 37 человек, в том числе рабочих - 32 человек. В ведении эксплуатационного участка находятся:

- гараж на 6 единиц автотранспортной техники: в т. ч грузовых автомобилей 2 единицы, легковых - 2 единицы тракторов - 2 единицы;
- 1 котельная с 4-мя водогрейными котлами НР-18 2,75 МВт;
- резервуарный парк
- водозаборные скважины (2 шт.);
- бытовые и производственные помещения и другие объекты.

Абонентами эксплуатационного участка являются:

- население пос. Самарский и пос. Придорожный общей численностью 1146 человек, организации социально-культурной сферы.

Большая часть жилого фонда пос. Самарский и пос. Придорожный обустроена водопроводом, канализацией, ваннами, центральным отоплением. Благоустроенность населенных пунктов средняя.

Собственные канализационные очистные сооружения отсутствуют.

### **1.2.2 Источники водоснабжения п. Самарский и п. Придорожный**

Источником хозяйственно-бытового, производственного водоснабжения п. Самарский служат собственные водозабор из скважин у п. Придорожный.

Эксплуатацию данных водозаборов и водопроводных сетей осуществляет МУП «Волжксельхозэнерго».

Сравнительная характеристика химического состава подземных вод по некоторым эксплуатационным скважинам на разные моменты времени приведена в таблице.

Таблица. Характеристика химического состава подземных вод по некоторым эксплуатационным скважинам на разные моменты времени

Населенный пункт и номер скважины	Дата отбора	Содержание компонентов, мг/л											Общая жес-ть. мг-экв
		HCO <sub>3</sub>	SO <sub>4</sub>	Cl	NO <sub>2</sub>	NO <sub>3</sub>	Ca	Mg	Na	Fe	NH <sub>4</sub>	Сух. ост.	
П. Самарский													
п. Придорожный, № 3706	1973	402,6	128,6	78,1	Нет свед.	Нет свед.	128,0	36,5	47,8	Нет св.	2,0	648,0	9,4
Там же Скв. 3706	1998	472,5	81,5	58,5	Отс.	0,49	156,0	60,7	Нет св.	0,08	0,03	1390	12,8
П. Придорожный													
Радиоцентр № 11205	1966	225,77	1041,6	67,2	Нет свед.	Нет свед.	110,2	62,0	381,6	Нет св.	Нет свед.	1038,0	10,6
Там же № 43585/2	1978	317,0	254,0	46,0	Нет свед.	Нет свед.	136,0	8,0	106,0	Сл.	Нет свед.	709,0	7,4

Эксплуатируемые подземные воды казанских отложений характеризуются повышенной жесткостью (11,8 ммоль/л), минерализацией (> 1,00 г/л), относительно высокой концентрацией сульфатов (до 330 мг/л), и железа ( ).

По ряду позиций состав подземных вод по рассматриваемым населенным пунктам стабильно неудовлетворительный, что обуславливает необходимость выполнения серьезных работ либо по поиску альтернативного источника водоснабжения, либо по искусственному уменьшению жесткости и обессоливаю с помощью специального оборудования.

Для полива приусадебных участков используются поверхностные воды из местного пруда.

Водоснабжение п. Самарский осуществляется из артезианских скважин. В работе находится одна скважина. Необходимо провести обследование и ремонт скважины.

Сама добыча должна производиться в строгом соответствии с условиями водопользования и лицензией на право пользования недрами.

При выходе скважин из строя производится их ликвидация в соответствии с “Инструкцией о порядке ликвидации и консервации скважин и оборудовании их устьев и стволов”, утвержденной постановлением Госгортехнадзора России 19.08.94 № 51 и дополнениями и изменениями к ней, утвержденными постановлением Госгортехнадзора России от 15 декабря 1996 г. № 50.

Проблема защиты эксплуатируемого водоносного комплекса казанских отложений верхней перми от истощения решается путем установления обоснованного режима эксплуатации, уменьшения потерь при добыче, транспортировке хозяйственно-питьевых вод.

В связи с этим, важной стороной решения этой проблемы является определение естественных ресурсов и эксплуатационных запасов подземных вод на рассматриваемом водозаборе, учет объемов их добычи.

Санитарно-защитные зоны скважин п. Самарский.

- Расстояние до границы первого пояса ЗСО относительно водозаборных скважин - 30 м

- Граница второго пояса ЗСО установлена на расстоянии: вверх по потоку - 220 м; вниз по потоку 105м; по ширине -150 м относительно центра тяжести водозабора.

- Граница третьего пояса ЗСО установлена на расстоянии: вверх по потоку - 2514 м; вниз по потоку - 147 м; по ширине - 460 м относительно центра тяжести водозабора.

Одна скважина не задействована. На скважине установлен глубинный насос ЭЦВ 8-25-140 – 1 шт. Износ насосного оборудования 70% Вода из водозаборных скважин через распределительные сети поступает потребителям. Водопровод выполнен из стальных, чугунных и полиэтиленовых труб, диаметром

от 50 до 150 мм.

Водоснабжение п. Придорожный осуществляется из артезианских скважин. В работе находится две скважины. Необходимо провести обследование и ремонт скважины.

Санитарно-защитные зоны скважин п. Придорожный..

- Расстояние до границы первого пояса ЗСО относительно водозаборных скважин - 30 м

- Граница второго пояса ЗСО установлена на расстоянии: вверх по потоку - 242 м; вниз по потоку 132 м; по ширине - 196 м относительно центра тяжести водозабора.

- Граница третьего пояса ЗСО установлена на расстоянии: вверх по потоку - 2519 м; вниз по потоку 220 м; по ширине 670 м относительно центра тяжести водозабора.

На скважинах установлены глубинные насосы ЭЦВ 8-25-120 – 1 шт. и ЭЦВ 8-16-140 – 1 шт. Износ насосного оборудования 50%. Вода из водозаборных скважин через распределительные сети поступает потребителям. Водопровод выполнен из стальных, чугунных и полиэтиленовых труб, диаметром от 50 до 150 мм. Протяженность водопроводных сетей составляет 1,25 км.

### **1.2.3 Сети водоснабжения п. Самарский и п. Придорожный**

Сети п. Самарский составляют стальные трубопроводы и трубопроводы ПНД протяженностью 16,720 км. Износ трубопроводов 45%

Сети п. Придорожный составляют стальные трубопроводы и трубопроводы ПНД протяженностью 8,128 км. Износ трубопроводов 45%

Схема сетей водоснабжения п. Самарский приведена в приложении №3

Схема сетей водоснабжения п. Придорожный приведена в приложении №4

## 1.2.4 Потребители Водоснабжения п. Самарский и п. Придорожный

Абоненты водоснабжения п. Самарский и п. Придорожный приводятся в таблице.

Таблица. Абоненты водоснабжения п. Самарский и п. Придорожный

№п/п	Административный район	Населенный пункт	Наименование улицы	№ дома	Кол-во квартир	Вид услуги						Форма управления
						ХВС	КОЛ-ВО ВВОДОВ	ГВС	КОЛ-ВО ВВОДОВ	ВОДООТ-ВЕДЕНИЕ	КОЛ-ВО ВВОДОВ	
1	Волжский	Самарский	Молодежная	1	16	+	1			+	1	Управляющая компания
2	Волжский	Самарский	Молодежная	2	16	+	1			+	1	Управляющая компания
3	Волжский	Самарский	Молодежная	3	16	+	1			+	1	Управляющая компания
4	Волжский	Самарский	Молодежная	4	16	+	1			+	1	Управляющая компания
5	Волжский	Самарский	Молодежная	5	16	+	1			+	1	Управляющая компания
6	Волжский	Самарский	Молодежная	7	4	+	1			+	1	Собственное управление
7	Волжский	Самарский	Молодежная	8	4	+	1			+	1	Управляющая компания
8	Волжский	Самарский	Молодежная	9	4	+	1			+	1	Собственное управление
9	Волжский	Самарский	Молодежная	10	4	+	1			+	1	Управляющая компания
10	Волжский	Самарский	Молодежная	11	2	+	1			+	1	Собственное управление
11	Волжский	Самарский	Молодежная	13	1	+	1					Собственное управление
12	Волжский	Самарский	Молодежная	14	1	+	1					Собственное управление
13	Волжский	Самарский	Молодежная	15	1	+	1					Собственное управление
14	Волжский	Самарский	Молодежная	16	1	+	1					Собственное управление
15	Волжский	Самарский	Молодежная	17	1	+	1					Собственное управление
16	Волжский	Самарский	Молодежная	18	1	+	1					Собственное управление
17	Волжский	Самарский	Молодежная	19	1	+	1					Собственное управление

18	Волжский	Самарский	Молодежная	20	1	+	1					Собственное управление
19	Волжский	Самарский	Молодежная	21	1	+	1					Собственное управление
20	Волжский	Самарский	Молодежная	22	1	+	1					Собственное управление
21	Волжский	Самарский	Молодежная	23	1	+	1					Собственное управление
22	Волжский	Самарский	Молодежная	24	1	+	1					Собственное управление
23	Волжский	Самарский	Молодежная	25	2	+	1					Собственное управление
24	Волжский	Самарский	Молодежная	26	2	+	1					Собственное управление
25	Волжский	Самарский	Молодежная	27	2	+	1			+	1	Управляющая компания
26	Волжский	Самарский	Молодежная	28	2	+	1					Собственное управление
27	Волжский	Самарский	Молодежная	29	2	+	1			+	1	Управляющая компания
28	Волжский	Самарский	Молодежная	30	2	+	1					Собственное управление
29	Волжский	Самарский	Молодежная	31	2	+	1			+	1	Управляющая компания
30	Волжский	Самарский	Молодежная	32	2	+	1					Собственное управление
31	Волжский	Самарский	Молодежная	33	2	+	1			+	1	Собственное управление
32	Волжский	Самарский	Молодежная	35	1	+	1			+	1	Собственное управление
33	Волжский	Самарский	Молодежная	34	1	+	1					Собственное управление
34	Волжский	Самарский	Молодежная	126	1	+	1					Собственное управление
35	Волжский	Самарский	Молодежная	127	1	+	1					Собственное управление
36	Волжский	Самарский	Молодежная	133	1	+	1			+	1	Собственное управление
37	Волжский	Самарский	Молодежная	5а	1	+	1			+	1	Собственное управление
38	Волжский	Самарский	Молодежная	40	1	+	1			+	1	Собственное управление
39	Волжский	Самарский	Молодежная	27а	1	+	1			+	1	Собственное управление
40	Волжский	Самарский	Степная	1	3	+	1			+	1	Управляющая компания
41	Волжский	Самарский	Степная	2	2	+	1					Собственное управление
42	Волжский	Самарский	Степная	3	3	+	1			+	1	Управляющая компания
43	Волжский	Самарский	Степная	4	2	+	1			+	1	Собственное управление
44	Волжский	Самарский	Степная	5	2	+	1			+	1	Собственное управление
45	Волжский	Самарский	Степная	6а	2	+	1			+	1	Собственное управление

46	Волжский	Самарский	Степная	26	1	+	1			+	1	Собственное управление
47	Волжский	Самарский	Степная	4а	2	+	1			+	1	Собственное управление
48	Волжский	Самарский	Степная	5а	2	+	1			+	1	Собственное управление
49	Волжский	Самарский	Степная	6	18	+	1			+	1	Управляющая компания
50	Волжский	Самарский	Степная	7	18	+	1			+	1	Управляющая компания
51	Волжский	Самарский	Степная	8	18	+	1			+	1	Управляющая компания
52	Волжский	Самарский	Степная	9	18	+	1			+	1	Управляющая компания
53	Волжский	Самарский	Степная	10	18	+	1			+	1	Управляющая компания
54	Волжский	Самарский	Степная	8а	1	+	1			+	1	Собственное управление
55	Волжский	Самарский	Степная	12	1	+	1			+	1	Собственное управление
56	Волжский	Самарский	Степная	11	2	+	1			+	1	Собственное управление
57	Волжский	Самарский	Степная	15	1	+	1			+	1	Собственное управление
58	Волжский	Самарский	Степная	16	1	+	1					Собственное управление
59	Волжский	Самарский	Степная	26	1							Собственное управление
60	Волжский	Самарский	Степная	29	1	+	1			+	1	Собственное управление
61	Волжский	Самарский	Степная	30	1	+	1					Собственное управление
62	Волжский	Самарский	Степная	71	1	+	1			+	1	Собственное управление
63	Волжский	Самарский	Степная	112	1	+	1			+	1	Собственное управление
64	Волжский	Самарский	Набережная	1	2	+	1					Управляющая компания
65	Волжский	Самарский	Набережная	3	1	+	1			+	1	Управляющая компания
66	Волжский	Самарский	Набережная	4	1	+	1			+	1	Собственное управление
67	Волжский	Самарский	Набережная	6	2	+	1			+	1	Собственное управление
68	Волжский	Самарский	Набережная	8	1	+	1			+	1	Собственное управление
69	Волжский	Самарский	Набережная	8а	1	+	1			+	1	Собственное управление
70	Волжский	Самарский	Набережная	9	2	+	1			+	1	Собственное управление
71	Волжский	Самарский	Набережная	10	1	+	1			+	1	Собственное управление
72	Волжский	Самарский	Набережная	11	1	+	1					Собственное управление
73	Волжский	Самарский	Набережная	13	1	+	1			+	1	Собственное управление



102	Волжский	Самарский	Береговая	3	2	+	1			+	1	Собственное управление
103	Волжский	Самарский	Береговая	4	2	+	1			+	1	Управляющая компания
104	Волжский	Самарский	Береговая	5	2	+	1			+	1	Собственное управление
105	Волжский	Самарский	Береговая	6	2	+	1					Собственное управление
106	Волжский	Самарский	Береговая	7	1	+	1					Собственное управление
107	Волжский	Самарский	Береговая	8	2	+	1					Собственное управление
108	Волжский	Самарский	Береговая	9	1	+	1					Собственное управление
109	Волжский	Самарский	Береговая	10	1	+	1			+	1	Собственное управление
110	Волжский	Придорожный	Школьная	4	8	+	1			+	1	Управляющая компания
111	Волжский	Придорожный	Школьная	2	8	+	1			+	1	Управляющая компания
112	Волжский	Придорожный	Школьная	5	4	+	1			+	1	Управляющая компания
113	Волжский	Придорожный	Школьная	1	8	+	1			+	1	Управляющая компания
114	Волжский	Придорожный	Школьная	4а	8	+	1			+	1	Управляющая компания
115	Волжский	Придорожный	Юбилейная	10	3	+	1			+	1	Управляющая компания
116	Волжский	Придорожный	Юбилейная	11	2	+	1			+	1	Управляющая компания
117	Волжский	Придорожный	Юбилейная	13	3	+	1			+	1	Собственное управление
118	Волжский	Придорожный	Юбилейная	9	2	+	1			+	1	Управляющая компания
119	Волжский	Придорожный	Юбилейная	14	6	+	1			+	1	Управляющая компания
120	Волжский	Придорожный	Юбилейная	17	8	+	1			+	1	Управляющая компания
121	Волжский	Придорожный	Юбилейная	18	8	+	1			+	1	Управляющая компания
122	Волжский	Придорожный	Юбилейная	21	8	+	1			+	1	Управляющая компания
123	Волжский	Придорожный	Юбилейная	12	3	+	1			+	1	Собственное управление
124	Волжский	Придорожный	Юбилейная	15	1	+	1			+	1	Собственное управление
125	Волжский	Придорожный	Юбилейная	16	1	+	1					Собственное управление
126	Волжский	Придорожный	Шоссейная	20	2	+	1					Собственное управление
127	Волжский	Придорожный	Шоссейная	21	1	+	1					Собственное управление
128	Волжский	Придорожный	Шоссейная	22	1	+	1					Собственное управление
129	Волжский	Придорожный	Шоссейная	23	1	+	1					Собственное управление

130	Волжский	Придорожный	Шоссейная	24	1	+	1					Собственное управление
131	Волжский	Придорожный	Шоссейная	25	1	+	1					Собственное управление
132	Волжский	Придорожный	Шоссейная	26	1	+	1					Собственное управление
133	Волжский	Придорожный	Шоссейная	27	1	+	1					Собственное управление

Перечень многоквартирных домов, предусмотренных целевой адресной муниципальной программой «поэтапный переход на отпуск коммунальных услуг потребителям по приборам учета» на 2012 - 2015 годы представлен в таблице.

Таблица. Перечень многоквартирных домов, предусмотренных целевой адресной муниципальной программой «поэтапный переход на отпуск коммунальных услуг потребителям по приборам учета» на 2012 - 2015 годы

		Эта ж	Год постр.	С общ, кв.м.	Кварт шт.	Кол-во приборов учета ХВС, шт	Кол-во приборов учета тепла, шт.
<b>Поселок Самарский</b>							
222	Ул. Молодежная, д. 1	2			16	1	
223	Ул. Молодежная, д. 2	2			16	1	
224	Ул. Молодежная, д. 3	2			16	1	
225	Ул. Молодежная, д. 4	2			16	1	
226	Ул. Молодежная, д. 5	2			16	1	
227	Ул. Степная, д. 6	2			18	1	
228	Ул. Степная, д. 7	2			18	1	
229	Ул. Степная, д. 8	2			18	1	
230	Ул. Степная, д. 9	2			18	1	
231	Ул. Степная, д. 10	2			18	1	
<b>Поселок Придорожный</b>							
232	Ул. Школьная, д. 1	2			8	1	
233	Ул. Школьная, д. 2	2			8	1	
234	Ул. Школьная, д. 4	2			8	1	
235	Ул. Юбилейная, д. 14	2			8	1	
236	Ул. Юбилейная, д. 17	2			8	1	
237	Ул. Юбилейная, д. 18	2			8	1	
238	Ул. Юбилейная, д. 21	2			8	1	

Характеристика водопотребления п. Самарский и п. Придорожный.

	Водопотребление			
	нормативно-расчетное		фактическое	
	м <sup>3</sup> /сут лето/зима	тыс.м <sup>3</sup> /год	м <sup>3</sup> /сут	тыс.м <sup>3</sup> /год
1. Забор воды всего	1498,38/ 535,32	338,845	494,25/ 413,80	163,500
В том числе:	1198,38/ 535,32	292,345	362,00/ 413,80	143,000
из подземных источников				
из поверхностных вод	300	46,500	132,25	20,500
из водопровода	-	-	-	-
2. Использование воды на собственные нужды	56,03/ 59,25	21,122	2,00/ 53,80	11,600
В т.ч. на хоз-питьевые нужды	40,86/ 0,86	6,508	1,00 / 1,00	0,365
из них, подземных вод	40,86/ 0,86	6,508	1,00 / 1,00	0,365
Технические нужды	15,17/ 58,39	14,614	1,00/ 52,80	11,235
из них, подземных вод	15,17/ 58,39	14,614	1,00/ 52,80	11,235
3. Передается воды населению	1384,38/ 433,78	305,673	462,25/ 330,00	140,95
Из них, подземных вод	1084,38/ 433,78	259,173	330,00/ 330,00	120,450
4 Передается воды предприятиям, организациям	57,97/ 42,27	12,050	30,00/ 30,00	10,950
Из них, подземных вод	57,97/ 42,27	12,050	30,00/ 30,00	10,950
5. Расходы воды в системах повторного водоснабжения	-	-	-	-
6. Расходы воды в системах повторного водоснабжения	-	-	-	-

План мероприятий по охране и рациональному использованию водных ресурсов по Самарскому эксплуатационному участку

Наименование мероприятий	Сроки выполнения	Стоимость работ, тыс. руб.	Источник финансирования	Ожидаемый эффект по охране вод
1. Содержать территорию насосных станций, водонапорных башен и других водопроводных сооружений в соответствии с требованиями СНиП 2.04.02-84*; СанПиН. 2.1.4.1110-02	Постоянно	По плану	Собственные средства	Охрана подземных и поверхностных вод от загрязнения
2. Установить и проводить гос. проверки водоизмерительной аппаратуры на водозаборных скважинах	По графику	По плану	- « -	Рациональное использование водных ресурсов
3. Обустройство зон санитарной охраны водозаборных и водопроводных сооружений	2013-2014 гг.	По плану	Бюджет Волжского р-на и собств. ср-ва	Охрана подземных и поверхностных вод от загрязнения
4. Осуществлять контроль качества воды из водопроводных сооружений	В соответствии с рабочей программой	По договору с ЦГСЭН	Собств. средства	Охрана здоровья работников предприятия, населения и охрана окружающей среды
5. Вести учет водопотребления и водоотведения по форме ПОД 11-13 и форму Госстатотчетности 2ТП (водхоз)	Ежегодно	По плану	- « -	Рациональное использование водных ресурсов
6. Своевременно осуществлять профилактический и текущий ремонты, технический контроль работы водопроводно- канализационных сооружений	По плану работ	По плану	Собств. средства и бюджет Волжского р-на	Охрана подземных и поверхностных вод от загрязнения и истощения

7. Осуществить инвентаризацию источников водоснабжения и оценку запасов подземных вод	2014	400,00	-«-	Рациональное использование водных ресурсов и ООС
8. Осуществлять мониторинг окружающей среды	Постоянно	Согласно программе	- « -	Охрана окружающей среды
9. Отпуск воды абонентам и утилизацию сточных вод осуществлять на основании соответствующих договоров	-«-	-«-	-	Рациональное и пользование водных ресурсов
10. Оформить лицензию на право пользования недрами для целей водоснабжения	2013	По счету	Собственные ср-ва	Соблюдение правового режима природопользования

Таблица. План санитарно-оздоровительных мероприятий МУП «Волжсксельхозэнерго» по водозаборам действующих скважин п. Придорожный

№п/п	Наименование мероприятия	Срок исполнения	Источник финансирования	Объем финансирования
1	Обеспечение мероприятий рабочей программы производственного контроля качества добываемой воды	постоянно	средства предприятия	100.000 рублей ежегодно
2	Ремонт ограждения первого пояса зон санитарной охраны действующих скважин п. Придорожный	01.05.2013	средства предприятия	150.000 рублей
3	Осуществление постоянного контроля за поддержанием порядка на территории ЗСО действующих скважин	постоянно	средства предприятия	100.000 рублей/ежегодно
4	Ремонт и замена аварийных участков водопроводных сетей п. Придорожный	в течении 2014 г.	средства предприятия	250.000 рублей
5	Произвести ремонт и замену глубинных насосов на действующих скважинах п. Придорожный	01.09.2013	средства предприятия	150.000 рублей
6	Произвести оснащение скважин приборами для ведения мониторинга (манометры, приборы расхода воды, уровнемеры)	01.09.2013	средства предприятия	200.000 рублей
7	Разработка проектно-сметной документации для установки модулей очистки воды	01.01.2014	средства предприятия и бюджета района	200.000 рублей

### **1.2.5 Водоотведение п. Самарский и п. Придорожный**

До сего времени на территории, обслуживаемой МУП «Волжксельхозэнерго» и Самарским эксплуатационным участком, в частности, собственных канализационных очистных сооружений нет.

в п. Самарский водоотведение осуществляется в пруд-накопитель-испаритель.

в п. Придорожный водоотведение осуществляется через централизованную систему водоотведения в пруд-отстойник.

Схема водоотведения п. Придорожный приведена в приложении № 5.

Эти методы организации водоотведения не отвечают современным требованиям.

Основная проблема связана с отсутствием финансовых и материальных средств для строительства капитальных канализационных очистных сооружений.

Кроме того, возможна организация сброса сточных вод на городские очистные сооружения МУП «Самараводоканал».

Водоотведение п. Самарский осуществляется по стальным, чугунным и полиэтиленовым трубам диаметром от 100 до 219 мм. Очистные сооружения находятся в нерабочем состоянии. Для перекачки установлен фекальный насос НЖН 200 А-1. Протяженность канализационных сетей составляет 6 км.

Характеристика водоотведения п. Самарский и п. Придорожный.

Наименование показателей	Объем водоотведения		
	м <sup>3</sup> /час	м <sup>3</sup> /сут	тыс.м <sup>3</sup> /год
1. Количество сбрасываемых сточных вод в водный объект	не сбрасывается		
В том числе:			
загрязненных	-	-	-
из них, без очистки:	-	-	-
недостаточно очищенных	-	-	-
нормативно очищенные	-	-	-
2. Количество сбрасываемых сточных вод в выгребные ямы	3,23	77,55	28,291
3. Количество сбрасываемых сточных в пруд накопитель-испаритель	13,00	313,13	108,489
4. Способы очистки сточных вод и проектная мощность очистных сооружений	Очистные сооружения на балансе эксплуатационного участка отсутствуют		
5. Условия обработки и утилизации осадков сточных вод из очистных сооружений			
6. Качественная характеристика сточных вод по каждому выпуску			

Ливневая канализация на территории отсутствует.

### **1.3 Существующее положение в сфере водоснабжения поселка Новоберезовский.**

#### **1.3.1 Организация осуществляющая водоснабжение и водоотведение п. Новоберезовский.**

Водоснабжение и водоотведение осуществляет организация «Волжск-сельхозэнерго». Производственная база рассматриваемого эксплуатационного участка расположена в пос. Новоберезовский. Численность работников эксплуатационного участка составляет 10 человека, в том числе рабочих - 7 человек. В ведении эксплуатационного участка находятся:

- гараж на 4 единицы автотранспортной техники;
- котельная;
- резервуарный парк
- водозаборная скважина (1 шт.);
- бытовые и производственные помещения и другие объекты.

Абонентами эксплуатационного участка являются: население пос. Новоберезовский общей численностью 390 человек, организации социально-культурной сферы.

Большая часть жилого фонда пос. Новоберезовский обустроена водопроводом, канализацией, ваннами, центральным отоплением. Благоустроенность населенных пунктов средняя.

Собственные канализационный очистные сооружения отсутствуют.

#### **1.3.2 Источники водоснабжения п. Новоберезовский**

Водоснабжение п. Новоберезовский осуществляется из артезианской скважины расположенной на северо-восточной окраине поселка. Водозаборная скважин № 4174 глубиной 91,0 производительностью 10,0 м<sup>3</sup>/час. На скважине установлен глубинный насос ЭЦВ 5-6,5-120 – 1 шт. Износ скважинных насосов составляет 70%. Состояние запасов воды по водоносному слою не определено. Необходимо провести обследование и ремонт скважины.

Вода из скважины подается в водонапорную башню Рожновского БР-

15У-12. а далее от водонапорной башни по водопроводу, самотеком поступает потребителям.

Ниже приводится сравнительная характеристика химического состава подземных вод по эксплуатационной скважине № 4174 на момент ввода её в эксплуатацию.

Населенный пункт и номер скважины	Дата отбора	Содержание компонентов, мг/л											Общая жесткость, мг-экв.
		HCO <sub>3</sub>	SO <sub>4</sub>	Cl	NO <sub>2</sub>	NO <sub>3</sub>	Ca	Mg	Na	Fe	NH <sub>4</sub>	Сух.ост.	
п. Новоберёзовский № 4174	1979	512,0	216,0	479,0	Н.о.	0,07	154,0	91,0	258	0,10	8,0	1476	15,2

По ряду позиций состав подземных вод в водозаборной скважине неудовлетворительный, что обуславливает необходимость выполнения серьезных работ либо по поиску альтернативного источника водоснабжения, либо по искусственному уменьшению жесткости и обессоливанию с помощью специального оборудования.

Сама добыча должна производиться в строгом соответствии с условиями водопользования и лицензией на право пользования недрами.

При выходе скважин из строя производится их ликвидация в соответствии с “Инструкцией о порядке ликвидации и консервации скважин и оборудовании их устьев и стволов”, утвержденной постановлением Госгортехнадзора России 19.08.94 № 51 и дополнениями и изменениями к ней, утвержденными постановлением Госгортехнадзора России от 15 декабря 1996 г. № 50.

Проблема защиты эксплуатируемого водоносного комплекса казанских отложений верхней перми от истощения решается путем установления обоснованного режима эксплуатации, уменьшения потерь при добыче, транспортировке хозяйственно-питьевых вод.

В связи с этим, важной стороной решения этой проблемы является определение естественных ресурсов и эксплуатационных запасов подземных вод на рассматриваемом водозаборе, учет объемов их добычи.

Защитные зоны водозаборных скважин.

- Радиус первого пояса ЗСО вокруг водозаборной скважины - 30 м.

- Граница второго пояса ЗСО установлена на расстоянии: вверх по потоку - 130 м; вниз по потоку - 121 м; по ширине - 127 м относительно водозаборной скважины

- Граница третьего пояса ЗСО установлена на расстоянии: вверх по потоку - 1488 м; вниз по потоку - 186 м; по ширине - 476 м относительно водозаборной скважины.

### **1.3.3 Сети водоснабжения п. Новоберезовский.**

Водопровод выполнен из стальных, чугунных и полиэтиленовых труб, диаметром от 50 до 150 мм. Протяженность водопроводных сетей составляет 2 км. Износ сетей 50%.

Схема сетей водоснабжения приведена в приложении №6

### 1.3.4 Потребители водоснабжения п. Новоберезовский

Потребители водоснабжения представлены в таблице.

Таблица Потребители водоснабжения п. Новоберезовский

№п/п	Административный район	Населенный пункт	Наименование улицы	№ дома	Кол-во квартир	Вид услуги						Форма управления
						ХВС	КОЛ-ВО ВВО-ДОВ	ГВС	КОЛ-ВО ВВО-ДОВ	Водоотведение	КОЛ-ВО ВВО-ДОВ	
	Волжский	Новоберезовский	Центральная	1	16	+	1			+	1	Управляющая компания
	Волжский	Новоберезовский	Центральная	2	14	+	1			+	1	Управляющая компания
	Волжский	Новоберезовский	Центральная	3	16	+	1			+	1	Управляющая компания
	Волжский	Новоберезовский	Центральная	4	16	+	1			+	1	Управляющая компания
	Волжский	Новоберезовский	Центральная	5	16	+	1			+	1	Управляющая компания
	Волжский	Новоберезовский	Центральная	6	17	+	1			+	1	Управляющая компания
	Волжский	Новоберезовский	Центральная	7	4	+	1			+	1	Собственное управление
	Волжский	Новоберезовский	Специалистов	9	16	+	1			+	1	Управляющая компания
	Волжский	Новоберезовский	Специалистов	10	18	+	1			+	1	Управляющая компания
	Волжский	Новоберезовский	Специалистов	1	2	+	1			+	1	Собственное управление

	Волжский	Новоберезовский	Специалистов	2	2	+	1			+	1	Собственное управление
	Волжский	Новоберезовский	Специалистов	3	2	+	1			+	1	Собственное управление
	Волжский	Новоберезовский	Специалистов	6	4	+	1			+	1	Управляющая компания
	Волжский	Новоберезовский	Специалистов	7	4	+	1			+	1	Собственное управление
	Волжский	Новоберезовский	Специалистов	8	6	+	1			+	1	Управляющая компания
	Волжский	Новоберезовский	Крылова	1	2	+	1					Собственное управление
	Волжский	Новоберезовский	Крылова	2	2	+	1					Собственное управление
	Волжский	Новоберезовский	Крылова	3	2	+	1					Собственное управление
	Волжский	Новоберезовский	Крылова	4	2	+	1					Собственное управление
	Волжский	Новоберезовский	Крылова	5	2	+	1			+	1	Собственное управление
	Волжский	Новоберезовский	Крылова	6	2	+	1			+	1	Собственное управление
	Волжский	Новоберезовский	Школьная	6	2	+	1					Собственное управление
	Волжский	Новоберезовский	Школьная	7	2	+	1					Собственное управление
	Волжский	Новоберезовский	Школьная	10	1	+	1					Собственное управление
	Волжский	Новоберезовский	Школьная	10а	1	+	1					Собственное управление
	Волжский	Новоберезовский	Школьная	20	1	+	1					Собственное управление
	Волжский	Новоберезовский	Школьная	5а	1	+	1					Собственное управление
	Волжский	Новоберезовский	Школьная	3	1	+	1					Собственное управление
	Волжский	Новоберезовский	Школьная	9а	1	+	1					Собственное управление
	Волжский	Новоберезовский	Школьная	2а	1	+	1					Собственное управление
	Волжский	Новоберезовский	Школьная	8	1	+	1					Собственное управление
	Волжский	Новоберезовский	Школьная	1	2	+	1					Собственное управление
	Волжский	Новоберезовский	Школьная	2	2	+	1					Собственное управление
	Волжский	Новоберезовский	Набережная	7	1	+	1					Собственное управление

	Волжский	Новоберезовский	Набережная	8	1	+	1						Собственное управление
	Волжский	Новоберезовский	Набережная	5	1	+	1						Собственное управление
	Волжский	Новоберезовский	Набережная	2	1	+	1						Собственное управление
	Волжский	Новоберезовский	Набережная	1	1	+	1						Собственное управление
	Волжский	Новоберезовский	Набережная	11	1	+	1						Собственное управление
	Волжский	Новоберезовский	Набережная	14	1	+	1						Собственное управление
	Волжский	Новоберезовский	Набережная	17	1	+	1						Собственное управление
	Волжский	Новоберезовский	Набережная	19	1	+	1						Собственное управление
	Волжский	Новоберезовский	Набережная	3	1	+	1						Собственное управление
	Волжский	Новоберезовский	Набережная	13а	1	+	1						Собственное управление

Перечень многоквартирных домов, предусмотренных целевой адресной муниципальной программой «поэтапный переход на отпуск коммунальных услуг потребителям по приборам учета» на 2012 - 2015 годы представлен в таблице.

Таблица. Перечень многоквартирных домов, предусмотренных целевой адресной муниципальной программой «поэтапный переход на отпуск коммунальных услуг потребителям по приборам учета» на 2012 - 2015 годы

		Этаж	Год постр.	S общ, кв.м.	Кварт шт.	Кол-во приборов учета ХВС, шт	Кол-во приборов учета тепла, шт.
<b>Поселок Новоберезовский</b>							
239	Ул. Советская, д. 2					1	1
240	Ул. Советская, д. 52	2			12	1	1
241	Ул. Специалистов, д. 4					1	1
242	Ул. Специалистов, д. 9	2			16	1	1
243	Ул. Специалистов, д. 10	2			18	1	1
244	Ул. Центральная, д. 2	2			14	1	1
245	Ул. Центральная, д. 3	2			16	1	1
246	Ул. Центральная, д. 4	2			16	1	1
247	Ул. Центральная, д. 5	2			16	1	1
248	Ул. Центральная, д. 6	2			16	1	1
249	Ул. Центральная, д. 6а					1	1

Характеристика водопотребления п. Новоберезовский:

	Водопотребление			
	нормативно-расчетное		фактическое	
	м <sup>3</sup> /сут лето/зима	тыс.м <sup>3</sup> /год	м <sup>3</sup> /сут	тыс.м <sup>3</sup> /год
1. Забор воды всего	175,23/ 119,35	50,838	84,10/ 108,10	35,737
В том числе:				
из подземных источников	175,23/81,89	42,971	84,10/ 78,10	29,437
из поверхностных вод	-/ 37,46	7,867	-/ 30,00	6,300
из водопровода	-	-	-	-
2. Использование воды на собственные нужды	12,09/ 39,86	10,286	6,1/ 30,10	7,267
В т.ч. на хоз-питьевые нужды	5,72/ 0,22	0,933	0,10	0,037
из них, подземных вод	5,72/ 0,22	0,933	0,10	0,037
Технические нужды	6,37/ 39,64	9,353	6,00/ 30,00	7,230
из них, подземных вод	6,37/ 2,18	1,486	6,00/ -	0,930
3. Передается воды насе- лению	147,13/ 70,98	37,711	70,00	25,550
Из них, подземных вод	147,13/ 70,98	37,711	70,00	25,550
4 Передается воды пред- приятиям, организациям	16,01/ 8,51	2,841	8,00	2,920
Из них, подземных вод	16,01/ 8,51	2,841	8,00	2,920
5. Расходы воды в систе- мах повторного водо- снабжения	-	-	-	-

### 1.3.5 Водоотведение п. Новоберезовский

**1.3.5.1 Сети водоотведения хозяйственно бытовых стоков отсутствуют сброс сточных вод осуществляется в выгребные ямы. Ливневая канализация на территории отсутствует.**

Характеристика водоотведения п. Новоберезовский:

Наименование показателей	Объем водоотведения		
	м <sup>3</sup> /час	м <sup>3</sup> /сут	тыс.м <sup>3</sup> /год
1. Количество сбрасываемых сточных вод в водный объект	не сбрасывается		
В том числе:			
загрязненных	-	-	-
из них, без очистки:	-	-	-
недостаточно очищенных	-	-	-
нормативно очищенные	-	-	-
2. Количество сбрасываемых сточных вод в выгребные ямы	2,40	57,41	19,527
3. Количество сбрасываемых сточных вод на земельные поля орошения	-	-	-
4. Способы очистки сточных вод и проектная мощность очистных сооружений	Очистные сооружения на балансе эксплуатационного участка отсутствуют		
5. Условия обработки и утилизации осадков сточных вод из очистных сооружений			
6. Качественная характеристика сточных вод по каждому выпуску			

План мероприятий по охране и рациональному использованию водных ресурсов по Ново-Березовскому эксплуатационному участку

Наименование мероприятий	Сроки выполнения	Стоимость работ, тыс. руб.	Источник финансирования	Ожидаемый эффект по охране вод
1. Содержать территорию насосных станций, водонапорных башен и других водопроводных сооружений в соответствии с требованиями СНиП 2.04.02-84*; СанПиН 2.1.4.1110-02	Постоянно	По плану	Собственные средства	Охрана подземных и поверхностных вод от загрязнения
2. Установить и проводить госповерки водоизмерительной аппаратуры на водозаборных сооружениях	По графику	По плану	- " -	Рациональное использование водных ресурсов
3. Обустройство зон санитарной охраны водозаборных и водопроводных сооружений	2005 г.	По плану	Бюджет Волжского р-на и собств. средства	Охрана подземных и поверхностных вод от загрязнения
4. Осуществлять контроль качества воды из водопроводных сооружений	В соответствии с рабочей программой	По договору с ЦГСЭН	Собств. средства	Охрана здоровья работников предприятия, населения и охрана окружающей среды
5. Вести учет водопотребления и водоотведения по форме ПОД 11-13 и форму Госстатотчетности 2ТП (водхоз)	Ежегодно	По плану	- " -	Рациональное использование водных ресурсов
6. Своевременно осуществлять профилактический и текущий ремонт, технический контроль работы водопроводно- канализационных сооружений	По плану работ	По плану	Собств. средства и бюджет Волжского р-на	Охрана подземных и поверхностных вод от загрязнения и истощения
7. Осуществить инвентаризацию источников водоснабжения и оценку запасов подземных вод	2005-2007 гг.	200,00	-"-	Рациональное использование водных ресурсов и ООС
8. Осуществлять мониторинг окружающей среды	Постоянно	Согласно программы	- " -	Охрана окружающей среды
9. Отпуск воды абонентам и утилизацию сточных вод осуществлять на основании соответствующих договоров	-"-	-"-	-	Рациональное использование водных ресурсов
10. Оформить лицензию на право пользования недрами для целей водоснабжения	2004-2005 гг.	По счету	Собственные средства	Соблюдение правового режима природопользования

## **1.4 Существующее положение в сфере водоснабжения поселка Новолопатинский.**

### **1.4.1 Организация осуществляющая водоснабжение и водоотведение п. Новолопатинский.**

Водоснабжение и водоотведение осуществляет организация «Волжск-сельхозэнерго». Производственная база рассматриваемого эксплуатационного участка расположена в с. Лопатино.

Численность работников эксплуатационного участка составляет 37 человек, в том числе рабочих - 32 человек.

В ведении эксплуатационного участка находятся:

- гараж на 6 единиц автотранспортной техники: в т. ч грузовых автомобилей 2 единицы, легковых - 2 единицы тракторов - 2 единицы;
- резервуарный парк
- водозаборные скважины (2 шт.);
- бытовые и производственные помещения и другие объекты.

Большая часть жилого фонда п. Новолопатинский обустроена водопроводом, канализацией, ваннами. Благоустроенность населенных пунктов средняя. Собственные канализационные очистные сооружения отсутствуют.

### **1.4.2 Источники водоснабжения п. Новолопатинский.**

Водоснабжение п. Новолопатинский осуществляется из артезианской скважины. В работе находится одна скважина. На скважине установлен глубинный насос ЭЦВ 6-10-100 – 1 шт. Износ скважинных насосов составляет 70%.

Состояние запасов воды по водоносному слою не определено. Необходимо провести обследование и ремонт скважины.

Вода из водозаборных скважин подается в водонапорную башню  $V= 50$  м<sup>3</sup>, а далее от водонапорной башни по водопроводу, самотеком поступает потребителям.

Сама добыча должна производиться в строгом соответствии с условиями водопользования и лицензией на право пользования недрами.

При выходе скважин из строя производится их ликвидация в соответствии с “Инструкцией о порядке ликвидации и консервации скважин и оборудовании их устьев и стволов”, утвержденной постановлением Госгортехнадзора России 19.08.94 № 51 и дополнениями и изменениями к ней, утвержденными постановлением Госгортехнадзора России от 15 декабря 1996 г. № 50.

Проблема защиты эксплуатируемого водоносного комплекса казанских отложений верхней перми от истощения решается путем установления обоснованного режима эксплуатации, уменьшения потерь при добыче, транспортировке хозяйственно-питьевых вод.

В связи с этим, важной стороной решения этой проблемы является определение естественных ресурсов и эксплуатационных запасов подземных вод на рассматриваемом водозаборе, учет объемов их добычи.

#### **1.4.3 Сети водоснабжения п. Новолопатинский.**

Водопровод выполнен из стальных, чугунных и полиэтиленовых труб, диаметром от 50 до 150 мм. Протяженность водопроводных сетей составляет 2 км.

Износ трубопроводов 45%

Схема сетей водоснабжения приведена в приложении №7

#### 1.4.4 Потребители Водоснабжения п. Новолопатинский.

Абонентами эксплуатационного участка являются- население п. Новолопатинский общей численностью 122 человек.

Список абонентов п. Новолопатинский представлен в таблице.

№п/п	Административный район	Населенный пункт	Наименование улицы	№ дома	Кол-во квартир	Вид услуги						Форма управления
						ХВС	КОЛ-ВО ВВОДОВ	ГВС	КОЛ-ВО ВВОДОВ	ВОДОПРОВОДНОСТЬ	КОЛ-ВО ВВОДОВ	
	Волжский	Новолопатинский		1	18	+	1			+	1	Управляющая компания
	Волжский	Новолопатинский		2	18	+	1			+	1	Управляющая компания
	Волжский	Новолопатинский		3а	2	+	1			+	1	Собственное управление
	Волжский	Новолопатинский		3	2	+	1			+	1	Управляющая компания

В соответствии с федеральным законом N 261-ФЗ от 23.11 2009 года «Об энергосбережении и о повышении энергетической эффективности и о внесении изменений в отдельные законодательные акты Российской Федерации» должны быть установлены счетчики для учета поданной воды в сеть водоснабжения и для учета потребленной воды.

Перечень многоквартирных домов, предусмотренных целевой адресной муниципальной программой «поэтапный переход на отпуск коммунальных услуг потребителям по приборам учета» на 2012 - 2015 годы представлен в таблице.

Таблица. Перечень многоквартирных домов, предусмотренных целевой адресной муниципальной программой «поэтапный переход на отпуск коммунальных услуг потребителям по приборам учета» на 2012 - 2015 годы

	Этаж	Год постр.	S общ, кв. м.	Кварт шт.	Кол-во приборов учета ХВС, шт.	Кол-во при- боров учета тепла, шт.
Поселок Новолопатинский						
286   Д. 1	2			18	1	
287   Д. 2	2			18	1	

### Характеристика водопотребления п. Новолопатинский:

	Водопотребление			
	нормативно-расчетное		фактическое	
	м <sup>3</sup> /сут лето/зима	тыс.м <sup>3</sup> /год	м <sup>3</sup> /сут ле- то/зима	тыс.м <sup>3</sup> /год
1. Забор воды всего	54,5/ 37,35	16,533	26,308/ 33,815	11,179
В том числе: из подземных источников	54,5/ 37,35	16,533	26,308/ 33,815	11,179
из поверхностных вод	-	-	-	-
из водопровода	-	-	-	-
2. Использование воды на собственные нужды	2,60/ 2,60	0,935	1,9/ 9,41	2,26
В т.ч. на хоз-питьевые нужды	0,61/ 0,61	0,219	-	-
из них, подземных вод	0,61/ 0,61	0,219	-	-
Технические нужды из них,	1,99/ 1,99	0,716	1,9 /9,41	2,26
подземных вод	1,99/ 1,99	0,716	1,9/ 9,41	2,26
3. Передается воды населению	51,9 /34,75	15,598	48,813	8,919
Из них, подземных вод	51,9/ 34,75	15,598	48,813	8,919
4 Передается воды предприятиям, организациям	0	0	0	0
Из них, подземных вод	0	0	0	0
5. Расходы воды в системах повторного водоснабжения	0	0	0	

## **1.4.5 Водоотведение п. Новолопатинский**

### **1.4.5.1 Сети водоотведения хозяйственно бытовых стоков.**

Водоотведение п. Новолопатинский осуществляется по стальным, чугунным и полиэтиленовым трубам диаметром от 100 до 219 мм.

Очистные сооружения находятся в нерабочем состоянии.

Для перекачки используется типовая КНС.

Конструкция КНС состоит из наземной и подземно-заглубленной части.

Заглубленная часть разделена на два герметичных друг от друга отсека: приёмный резервуар и машинное отделение.

Схема водоотведения п. Новолопатинский приведена в приложении № 8.

В отсеке приёмного резервуара размещается механическая решётка, полупогружная корзина для удаления наиболее крупного мусора из поступающих сточных вод. Износ площадок обслуживания 99%

В машинном отделении установлен фекальный насос СД 25-45, система трубной разводки, запорно-регулирующая арматура, Станция управления насосами и защиты электродвигателей "Лоцман +", шкаф электрического ввода.

Таблица. Характеристика водоотведения п. Новолопатинский:

Наименование показателей	Объем водоотведения		
	м <sup>3</sup> /час	м <sup>3</sup> /сут	тыс.м <sup>3</sup> /год
1. Количество сбрасываемых сточных вод в водный объект	не сбрасывается		
В том числе: загрязненных	-	-	-
из них, без очистки:	-	-	-
недостаточно очищенных	-	-	-
нормативно очищенные	-	-	-
2. Количество сбрасываемых сточных вод в выгребные ямы	-	-	-
3. Количество сбрасываемых сточных в пруд накопитель-испаритель	3,8	48,1	8,94
4. Способы очистки сточных вод и проектная мощность очистных сооружений	Очистные сооружения на балансе эксплуатационного участка отсутствуют		
5. Условия обработки и утилизации осадков сточных вод из очистных сооружений			
6. Качественная характеристика сточных вод по каждому выпуску			

Протяженность канализационных сетей составляет 0,931 км.

Очистные сооружения хозяйственно бытовых стоков отсутствуют.

Ливневой канализации нет.

## **1.5 Существующее положение в сфере водоснабжения жилого массива Яицкое.**

### **1.5.1 Организация осуществляющая водоснабжение и водоотведение жилого массива Яицкое**

Водоснабжение и водоотведение осуществляет организация «Волжск-сельхозэнерго». Производственная база рассматриваемого эксплуатационного участка расположена в жилом массиве Яицкое.

Численность работников эксплуатационного участка составляет 37 человек, в том числе рабочих - 32 человек.

В ведении эксплуатационного участка находятся:

- гараж на 6 единиц автотранспортной техники: в т. ч грузовых автомобилей 2 единицы, легковых - 2 единицы тракторов - 2 единицы;
- 1 котельная с 4-мя водогрейными котлами НР-18 2,75 МВт;
- резервуарный парк
- водозаборные скважины (2 шт.);
- бытовые и производственные помещения и другие объекты.

Большая часть жилого фонда жилого массива Яицкое обустроена водопроводом, выгребными ямами, центральным отоплением. Благоустроенность населенных пунктов средняя. Собственные канализационные очистные сооружения отсутствуют.

### **1.5.2 Источники водоснабжения жилого массива Яицкое.**

Водоснабжение ж. м. Яицкое осуществляется из артезианской скважины. В работе находится одна скважина. На скважине установлен глубинный насос ЭЦВ 16-90 – 1 шт.

Износ скважинных насосов составляет 70%.

Состояние запасов воды по водоносному слою не определено. Необходимо провести обследование и ремонт скважины. Сама добыча должна производиться в строгом соответствии с условиями водопользования и лицензией на право пользования недрами.

При выходе скважин из строя производится их ликвидация в соответствии с “Инструкцией о порядке ликвидации и консервации скважин и оборудовании их устьев и стволов”, утвержденной постановлением Госгортехнадзора России 19.08.94 № 51 и дополнениями и изменениями к ней, утвержденными постановлением Госгортехнадзора России от 15 декабря 1996 г. № 50.

Проблема защиты эксплуатируемого водоносного комплекса казанских отложений верхней перми от истощения решается путем установления обоснованного режима эксплуатации, уменьшения потерь при добыче, транспортировке хозяйственно-питьевых вод.

В связи с этим, важной стороной решения этой проблемы является определение естественных ресурсов и эксплуатационных запасов подземных вод на рассматриваемом водозаборе, учет объемов их добычи.

Вода из водозаборных скважин подается в водопроводную систему к потребителям.

### **1.5.3 Сети водоснабжения жилого массива Яицкое.**

Водопровод выполнен из стальных, чугунных и полиэтиленовых труб, диаметром от 50 до 150 мм. Протяженность водопроводных сетей составляет 2 км. Износ сетей 50%

Схема сетей водоснабжения приведена в приложении №9

### 1.5.4 Потребители Водоснабжения жилого массива Яицкое

Абонентами эксплуатационного участка являются - население жилого массива общей численностью 635 человек, организации социально-культурной сферы. Список абонентов представлен в таблице

Таблица. Абоненты жилого массива Яицкое

№п/п	Административный район	Населенный пункт	Наименование улицы	№ дома	Кол-во квартир	Вид услуги						Форма управления
						ХВС	КОЛ-ВО ВВОДОВ	ГВС	КОЛ-ВО ВВОДОВ	ВОДОУТВ.-ДЕНЕС	КОЛ-ВО ВВОДОВ	
1	2	3	4	5	6	7	8	9	10	11	12	13
	Волжский	Яицкое	Яицкая	1б	31	+						Управляющая компания
	Волжский	Яицкое	Яицкая	1	4	+						Управляющая компания
	Волжский	Яицкое	Яицкая	1а	16	+						Управляющая компания
	Волжский	Яицкое	Яицкая	1в	16	+						Управляющая компания
	Волжский	Яицкое	Яицкая	3	8	+	1					Управляющая компания
	Волжский	Яицкое	Яицкая	3а	16	+						Управляющая компания
	Волжский	Яицкое	Яицкая	4	2	+	1					Управляющая компания
	Волжский	Яицкое	Яицкая	5	8	+	1					Управляющая компания
	Волжский	Яицкое	Яицкая	5а	16	+						Управляющая компания
	Волжский	Яицкое	Яицкая	7а	16	+						Управляющая компания
	Волжский	Яицкое	Яицкая	9	2	+	1					Управляющая компания
	Волжский	Яицкое	Яицкая	11	2	+	1					Управляющая компания
	Волжский	Яицкое	Яицкая	13	3	+	1					Управляющая компания
	Волжский	Яицкое	Яицкая	14	2	+	1					Собственное управление

	Волжский	Яицкое	Яицкая	15	4	+	1					Управляющая компания
	Волжский	Яицкое	Яицкая	16	2	+	1					Собственное управление
	Волжский	Яицкое	Яицкая	16а	2	+	1					Собственное управление
	Волжский	Яицкое	Яицкая	17а	2	+	1					Управляющая компания
	Волжский	Яицкое	Яицкая	17	4	+	1					Управляющая компания
	Волжский	Яицкое	Яицкая	18	2	+	1					Управляющая компания
	Волжский	Яицкое	Яицкая	18а	2	+	1					Управляющая компания
	Волжский	Яицкое	Яицкая	19	4	+	1					Управляющая компания
	Волжский	Яицкое	Яицкая	20	5	+	1					Управляющая компания
	Волжский	Яицкое	Яицкая	22	5	+	1					Управляющая компания
	Волжский	Яицкое	Яицкая	23	2	+	1					Управляющая компания
	Волжский	Яицкое	Яицкая	25	2	+	1					Управляющая компания
	Волжский	Яицкое	Яицкая	2	2	+	1					Собственное управление
	Волжский	Яицкое	Яицкая	6	2	+	1					Собственное управление
	Волжский	Яицкое	Яицкая	8	2	+	1					Собственное управление
	Волжский	Яицкое	Яицкая	12а	2	+	1					Собственное управление
	Волжский	Яицкое	Яицкая	12б	2	+	1					Собственное управление
	Волжский	Яицкое	Яицкая	15а	2	+	1					Собственное управление
	Волжский	Яицкое	Яицкая	21	4	+	1					Собственное управление
	Волжский	Яицкое	Яицкая	26	2	+	1					Собственное управление
	Волжский	Яицкое	Яицкая	28	2	+	1			+	1	Собственное управление

Перечень многоквартирных домов, предусмотренных целевой адресной муниципальной программой «поэтапный переход на отпуск коммунальных услуг потребителям по приборам учета» на 2012 - 2015 годы. представлен в таблице.

Таблица. Перечень многоквартирных домов, предусмотренных целевой адресной муниципальной программой «поэтапный переход на отпуск коммунальных услуг потребителям по приборам учета» на 2012 - 2015 годы

		Этаж	Год постр.	S общ, кв.м.	Кварт, шт.	Кол-во приборов учета ХВС, шт	Кол-во приборов учета тепла, шт.
186	Ул. Яицкая, д. 1	2			4	1	1
187	Ул. Яицкая, д. 1а	2			16	1	1
188	Ул. Яицкая, д. 1в	2			16	1	1
189	Ул. Яицкая, д. 13	2					
190	Ул. Яицкая, д. 3	2			8	1	1
191	Ул. Яицкая, д. 3а	2			16	1	1
192	Ул. Яицкая, д. 5	2			8	1	1
193	Ул. Яицкая, д. 5а	2			16	1	1
194	Ул. Яицкая, д. 7а	2			16	1	1
195	Ул. Яицкая, д. 16					1	1

### Характеристика водопотребления жилого массива Яицкое:

	Водопотребление			
	нормативно-расчетное		фактическое	
	м <sup>3</sup> /сут лето/зима	тыс.м <sup>3</sup> /год	м <sup>3</sup> /сут	тыс.м <sup>3</sup> /год
1. Забор воды всего	285,310/ 73,302	82,769	136,932/ 176,009	57,305
В том числе:				
из подземных источников	285,310/ 73,302	74,902	136,932/ 146,009	51,005
из поверхностных вод	-/ 37,46	7,867	-/ 30,00	6,300
из водопровода	-	-	-	-
2. Использование воды на собственные нужды	16,091/44,449	11,606	9,932/ 49,008	11,832
В т.ч. на хоз-питьевые нужды	5,72/ 0,22	0,931	0,162	0,060
из них, подземных вод	5,72/ 0,22	0,931	0,162	0,060
Технические нужды	10,371/ 44,229	10,675	9,769/ 48,846	11,723
из них, подземных вод	10,371/ 44,229	10,675	9,769/ 48,846	11,723
3. Передается воды населению	269,219/ 28,853	63,296	127/ 126,992	45,473
Из них, подземных вод	269,219/ 28,853	63,296	127/ 126,992	5,473
4. Передается воды предприятиям, организациям	-	-	-	-
Из них, подземных вод	-	-	-	-
5. Расходы воды в системах повторного водоснабжения	-	-	-	-

### **1.5.5 Водоотведение жилого массива Яицкое**

В настоящее время водоотведение с объектов жилого массива Яицкое осуществляется в выгребные ямы.

Ливневая канализация на территории населенного пункта отсутствует.

## **Глава 2. Проблемы водоснабжения и канализации. С.п. Лопатино.**

### **2.1 Проблема охраны водоносного горизонта.**

Охрана водоносного слоя от загрязнения путем соблюдение санитарно-защитных зон, исключение несанкционированного бурения в водоносный слой.

Необходимо провести обследование скважин водоснабжения и восстановить на них паспорта. Объем финансирования на 1 скважину ориентировочно 300 тыс. руб.

### **2.2 Проблема обустройства скважин.**

Для повышения энергетической эффективности и снижения потерь скважные насосы должны быть оборудованы токовыми преобразователями частоты и системой автоматизации. Что позволит вводить энергоэффективные режимы работы оборудования в зависимости от суточной, недельной и сезонной неравномерности потребления.

Дооснащение 1скважин установками автоматизации и частотным регулированием работы насосов оценивается в 200тыс. руб.

### **2.3 Проблема строительства установок водоподготовки**

Главным показателем производственной деятельности предприятия, влияющим непосредственно на здоровье человека, является качество питьевой воды. Необходимо в связи с низким качеством воды. строительство установок водоподготовки для снижения жесткости и обезжелезивания.

В течение 2013-2014 годов МУП «Волжсксельхозэнерго», совместно с Администрацией Волжского района Самарской области, планирует приобрести модульные установки и оборудование по смягчению извлекаемой из скважин воды.

Стоимость установок водоподготовки оценивается в 9000 тыс. руб.

### **2.4 Проблема Сетевых трубопроводов водоснабжения**

Проблемой эксплуатации сетевых трубопроводов является истечение срока эксплуатации трубопроводов из чугуна и стали, а также истечение срока эксплуатации запорно-регулирующей арматуры. Износ магистральных водово-

дов составляет 50%. Это приводит к аварийности на сетях – образованию утечек, потере объёмов воды, отключению абонентов на время устранения аварии. Поэтому необходима своевременная реконструкция и модернизация сетей и запорно-регулирующей арматуры.

На потери и утечки оказывает значительное влияние стабильное давление, не превышающее нормативных величин, необходимых для обеспечения абонентов услугой в полном объеме. Для повышения энергетической эффективности и снижения потерь скважные насосы должны быть оборудованы токовыми преобразователями частоты и системой автоматизации.

## **2.5 Проблема обеспечения узлами учета водопотребления.**

Для учета объёмов водоснабжения МУП «Волжсксельхозэнерго» планирует выполнять мероприятия в соответствии с 261-ФЗ «Об энергосбережении и о повышении энергетической эффективности и о внесении изменений в отдельные законодательные акты Российской Федерации»

Администрация Волжского района кардинально изменяет подход к решению проблем водоснабжения сельских поселений южной части района, т.к. согласно геологическим исследованиям подземные воды питьевого качества здесь полностью отсутствуют и бурение скважин эту проблему не решит. Для водоснабжения населения этой части района Администрация планирует использовать водозабор в п. Гранный с реки Волга, для чего необходимо спроектировать локальные водоводы до каждого поселка и установить на местах модули по очистке воды.

Администрация района подготовила проект решения данной проблемы, но самостоятельно эту идею ни муниципалитет, ни регион осуществить не в состоянии, т.к. потребуется 8 млрд. руб. Для этого необходимо участие в федеральной целевой программе по улучшению качества воды.

## **2.6 Проблема обеспечения очистными сооружениями**

В с.п. Лопатино: п. Новолопатинский. п. Придорожный, п. Новоберёзов-

ский, п. Березки, п. Самарский, жилой массив Яицкое канализационные сооружения отсутствуют.

Для обеспечения очистными сооружениями с.п. Лопатино необходимо решить проблему финансирования строительства очистных сооружений, данные о объёмах финансирования создания очистных сооружений приведено в таблице.

Населенный пункт	Количество жителей	Ориентировочные цена строительства очистных сооружений Тыс. руб.
п. Новолопатинский	122	1100-2000
п. Придорожный	206	1500-2300
п. Новоберёзовский	390	2200-3000
П. Березки	31	300
п. Самарский	940	7 900- 8500
Жилой массив Яицкое	635	4200-5000
Необходимо средств всего:		21 100

Ниже приводятся ориентировочные цены создания очистных сооружений некоторыми производителями.

Очистное сооружение	Производительность, м3/сут	Количество человек	Цена, руб
<b>ДИАМАНТ-500</b>	100	До 500	<b>2 043 000</b>
<b>ДИАМАНТ-625</b>	125	До 625	<b>2 505 000</b>
<b>БИОНИК 800</b>	150		<b>4 350 000</b>
<b>БИОНИК 500</b>	100		<b>2 800 000</b>
<b>БИОНИК 400</b>	80		<b>2 200 000</b>

Данные предоставлены в соответствии с:

<http://www.biostock.ru/o-bionic/price-list-na-bionic.html>

<http://www.ultraseptik.ru/stantsii-glubokoj-biologicheskoy-ochistki.html>

## **2.7 Проблема сетевого канализационного хозяйства**

Проблемным вопросом в части сетевого канализационного хозяйства является истечение срока эксплуатации трубопроводов, а также истечение срока эксплуатации запорно-регулирующей арматуры на напорных канализационных трубопроводах. Износ магистральных коллекторов составляет 62,4%, дворовых и уличных сетей 67,15%,. Это приводит к аварийности на сетях – образованию утечек. Поэтому необходима своевременная реконструкция и модернизация сетей хозяйственно-бытовой и ливневой канализации и запорно-регулирующей арматуры.

Для вновь прокладываемых участков канализационных трубопроводов наиболее надежным и долговечным материалом является полиэтилен.

Необходимо провести перекладку трубопроводов.

## **2.8 Проблема обеспечения охраны инженерных сооружений от несанкционированной застройки**

На генплане с.п. Лопатино должны быть указаны полосы отвода под ин-

женерные коммуникации. В полосе отводов не должно производиться капитальное строительство без согласования с владельцем коммуникаций.

## **2.9 Проблема обеспечения сетей водоотведения приборами учета**

Для учета объёмов водоотведения МУП «Волжксельхозэнерго» планирует выполнять мероприятия в соответствии с 261-ФЗ «Об энергосбережении и о повышении энергетической эффективности и о внесении изменений в отдельные законодательные акты Российской Федерации»

## **Глава 3. Мероприятия по охране окружающей среды.**

### **3.1. Общие требования к зонам санитарной охраны эксплуатируемого водоносного горизонта.**

В части охраны от загрязнения поверхностных и подземных вод необходимо обеспечивать требования по соблюдению специального режима в пределах зоны санитарной охраны (ЗСО) рассматриваемых водозаборов.

В соответствии с требованиями СанПиН 2.1.4.1110-02, СНиП 2.04.02-84, в пределах 1-х поясов ЗСО источников хозяйственно-питьевого водоснабжения запрещается всякое строительство, не связанное с водоснабжением. Вся эта территория должна иметь ограждение, доступ в нее разрешается лишь обслуживающему персоналу.

В пределах 2 и 3 поясов ЗСО не допускается размещение складов ядохимикатов, минеральных удобрений, других объектов, обуславливающих опасность химического загрязнения поверхностных вод и эксплуатируемого водоносного горизонта соответственно. Помимо этого, в пределах 2-го пояса ЗСО бактериологической защиты запрещается размещение кладбищ, скотомогильников, шламохранилищ, накопителей промышленных и других стоков, навозохранилищ, полей фильтрации, полей ассенизации, ЗПО, животноводческих, птицеводческих и других сельскохозяйственных предприятий, обуславливающих опасность микробного загрязнения подземных вод.

В пределах 2-х поясов ЗСО источников водоснабжения, запрещаются: все виды строительства, за исключением реконструкции или расширения основных водопроводных сооружений (подсобные здания, непосредственно не связанные с подачей и обработкой воды, должны быть размещены за пределами первого пояса зоны); размещение жилых и общественных зданий, проживание людей, в том числе работающих на водопроводе; прокладка трубопроводов различного назначения, за исключением трубопроводов, обслуживающих водопроводные сооружения; применение для растений ядохимикатов и удобрений; здания должны быть канализованы с отведением сточных вод в ближайшую систему бытовой или производственной канализации, или на местные очистные соору-

жения, расположенные за пределами первого пояса зоны с учетом санитарного режима во втором поясе. При отсутствии канализации должны устраиваться водонепроницаемые выгребы, расположенные в местах, исключающих загрязнение территории первого пояса при вывозе нечистот. Кроме того, должно быть обеспечено отведение поверхностных вод за пределы первого пояса. Сама территория первого пояса водопроводных сооружений должна быть спланирована, огорожена и озеленена.

Согласно п. 14.4 СНиП 2.04.02-84\* для площадок насосных станций, резервуаров, ограждение должно быть глухое высотой 2,5 м, либо это ограждение должно быть на высоту 2,0 м глухое и на 0,5 м - из колючей проволоки или металлической сетки. При этом, во всех случаях должна предусматриваться колючая проволока в 4-5 нитей на кронштейнах с внутренней стороны ограждения. Примыкание к ограждению строений, кроме проходных и административно-бытовых зданий, не допускается.

В пределах санитарно-защитных полос водоводов должны отсутствовать источники загрязнений почвы и грунтовых вод (уборные, помойные ямы, навозохранилища, приемники мусора и др.). На участках водоводов, где полоса граничит с указанными загрязнителями, следует применять пластмассовые или стальные трубы.

#### **Глава 4. Прогнозы приростов на каждом этапе площади строительных фондов, сгруппированные по расчетным элементам территориального деления**

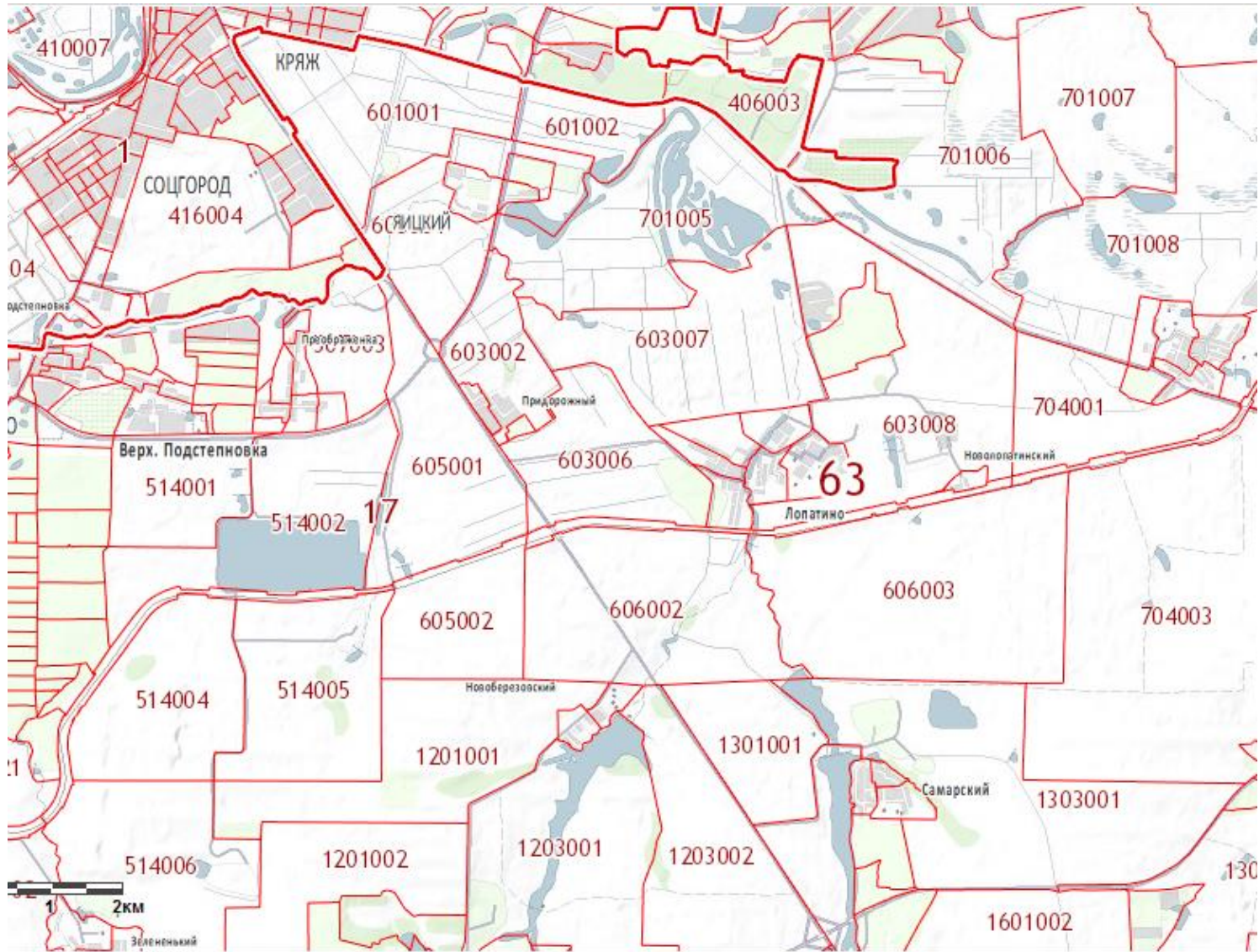
Приростов на каждом этапе площади строительных фондов – не предусматривается.

## **Глава 5. Развитие сельского поселения Лопатино**

Учитывая основные направления урбанизации пригородных территорий, характер функционального использования территории района, проистекающих из основных тенденций территориального развития г. Самары, приоритетный национальный проект «Развитие агропромышленного комплекса», возникает необходимость дальнейшего освоения территорий под развитие индивидуального жилищного строительства.

В связи с отсутствием свободных земельных участков в городском округе Самара, пригодных для их комплексного освоения в целях жилищного строительства, предполагается развитие пригородных земельных участков на территории с.п. Лопатино (Материалы корректировки генерального плана п. Новобезрезовский разработанные институтом «ТеррНИИГражданпроект», 2008 г.).

Принадлежность земель с.п. Лопатино закреплено решением администрации Волжского района от 11.06.1992 г. № 298. и отражено на картах кадастровой палаты.



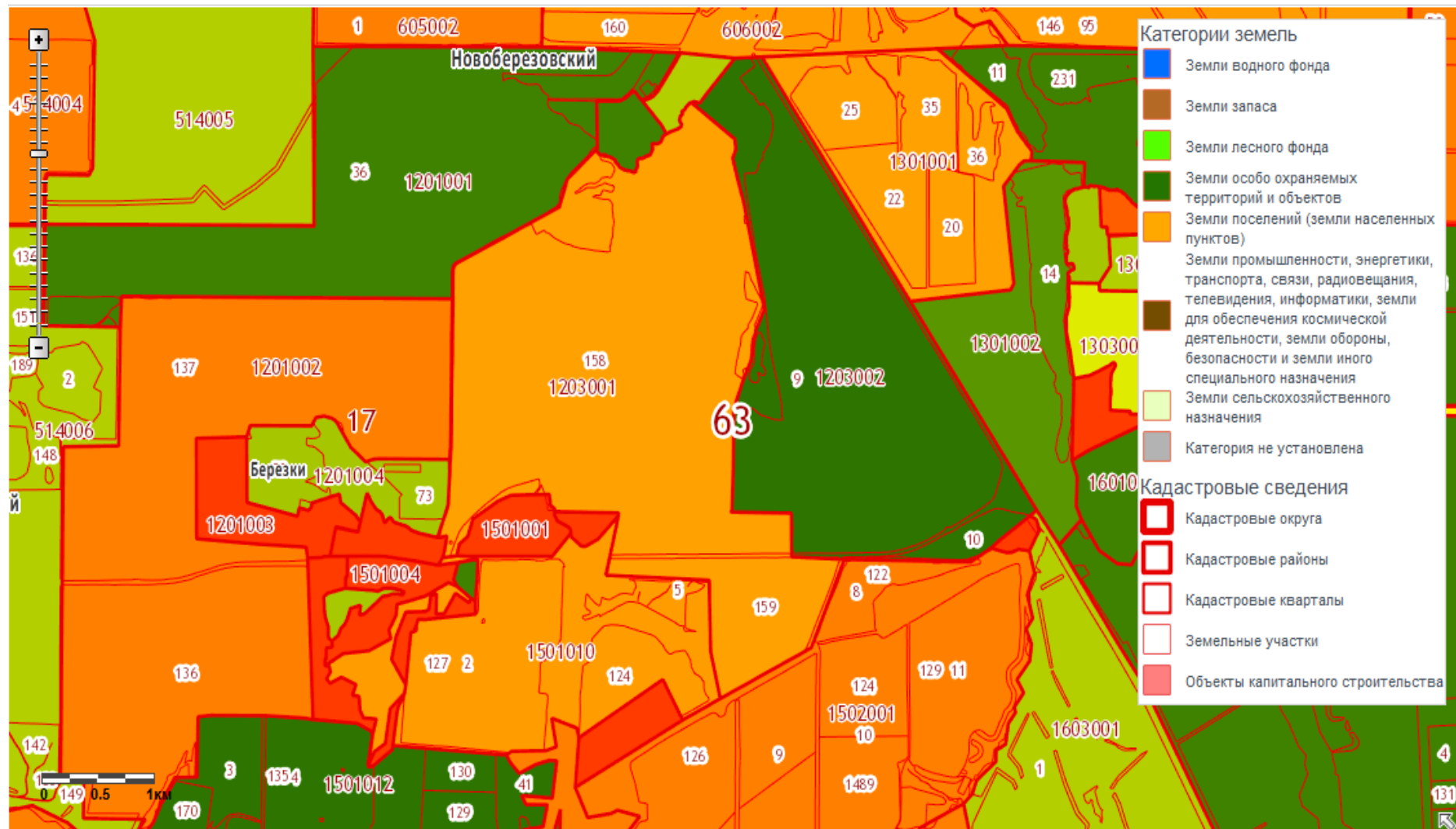
По информации портала <http://maps.rosreestr.ru/PortalOnline/>

Таблица кадастровых номеров существующих сетей водоснабжения с.п. Лопатино

Населенный пункт	Кадастровый номер района скважины	Потребители, кадастровый номер района	Сеть, кадастровый номер района
с. Лопатино	63:17:603007	с. Лопатино и п. НПС Дружба 63:17:0604006;	63:17:6030006; 63:17:603007; 63:17:600401- 63:17:600406
п. Новоберёзовский	63:17:1202002	п. Новоберёзовский 63:17:1202001- 63:17:1202002	63:17:1202001- 63:17:1202002; 63:17:1201001
п. Новолопатинский	63:17:603010	п. Новолопатинский 63:17:603010	63:17:603010
п. Самарский	63:17:603007	п. Самарский 63:17:1302001- 63:17:1302003; 63:17:1303002- 63:17:1303003	63:17:6030006; 63:17:603007; 63:17:606001; 63:17:606002 63:17:1301001 63:17:1301002 63:17:1303001 63:17:1302001- 63:17:1302003; 63:17:1303002- 63:17:1303003
п. Придорожный	63:17:603002	п. Придорожный 63:17:603002- 63:17:603004	63:17:603002- 63:17:603004
Жилой массив Яицкое	63:17:0602003	Жилой массив Яицкое 63:17:0602002- 63:17:0602003	63:17:0602002 - 63:17:0602003

В 1991 году была установлена граница сельских населенных пунктов и переданы земли в ведение Лопатинского сельского Совета.

В 1992 году проводилась корректировка границ сельских населенных пунктов. Материалы корректировки утверждены решением администрации Волжского района от 11.06.1992 г. № 298. Земли, переданные в ведение сельского Совета, исключены из состава ГНУ «Поволжская АГЛЮС».



Категории земель с. п. Лопатино и поселка Новоберезовский по сведениям публичной кадастровой карты

<http://maps.rosreestr.ru/PortalOnline/?l=13&x=5588099.809970954&y=7004463.686253656&mls=arcgisonline|anno&cls=cadastre>

В соответствии с планом брошенные и необрабатываемые земли были переведены из земель сельскохозяйственного назначения в земли поселений (См кадастровый план)

Таблица. Динамика численности населения населенного пункта на перспективу и расчетный срок

№ ПП	Наименование населенного пункта	2013	2015	2017	2019	2021	2023
1	с. Лопатино	697	705	713	721	729	737
2	п. НПС «Дружба»	1670	1678	1686	1694	1702	1710
3	п. Новолопатинский	122	123	124	125	126	127
4	п. Придорожный	206	208	210	212	214	216
5	п. Новоберёзовский	390	393	396	399	402	405
7	п. Самарский	940	943	946	949	952	955
8	Жилой массив Яицкое	635	637	639	641	643	645
	Итого	<b>4691</b>	<b>4687</b>	<b>4714</b>	<b>4741</b>	<b>4768</b>	<b>4795</b>

## Глава 6. Перспективные расчеты водопотребления и водоотведения по годам.

### 6.1 Перспективные расчёты водопотребления по годам.

Перспективы потребления воды сельским поселением Лопатино в период 2013-2023

	2013	2014	2015	2016	2017	2018
Поднято воды тыс м3	887,56	914,19	941,61	969,86	998,956	1028,93
Воды отпущено потребителю	782,501	805,98	830,16	855,06	880,71	907,13
Потери воды	99,636	102,63	105,71	108,88	112,14	115,51
	2019	2020	2021	2022	2023	
Поднято воды тыс м3	1059,79	1091,59	1124,33	1158,06	1192,81	
Воды отпущено потребителю	934,35	962,38	991,25	1020,99	1051,62	
Потери воды	118,97	122,54	126,21	130,00	133,9	

## 6.2 Перспективные расчёты водоотведения по годам.

	2013	2014	2015	2016	2017	2018
Канализационные стоки на очистные сооружения	478,205	492,55	507,33	522,54	538,23	554,37
	2019	2020	2021	2022	2023	
Канализационные стоки на очистные сооружения	571,00	588,31	605,78	623,95	642,67	

## Глава 7. Финансовая показатели водоснабжающей организации

Таблица. Тарифы на товары и услуги МУП «Волжсксельхозэнерго»

Наименование товаров и услуг	Тариф, руб. за 1 куб. м.	Население (1) (тарифы указываются с учётом НДС)*, руб. за 1 куб. м.	Бюджетные организации (с учётом НДС)*, руб. за 1 куб.м.
с 01.01.2012 до 30.06.2012			
Холодная вода	28,28 (без НДС)	33,37	
Водоотведение и очистка сточных вод	11,88 (без НДС)	14,02	
Вывоз жидких бытовых отходов	40,31 (без НДС)	47,57	
с 01.07.2012 до 31.08.2012			
Холодная вода	29,97 (без НДС)	35,36	
Водоотведение и очистка сточных вод	12,59 (без НДС)	14,86	
Вывоз жидких бытовых отходов	42,74 (без НДС)	50,43	
с 01.09.2012 до очередного периода регулирования			
Холодная вода	31,42 (без НДС)	37,08	
Водоотведение и очистка сточных вод	13,07 (без НДС)	15,42	
Вывоз жидких бытовых отходов	42,74 (без НДС)	50,43	
с 01.01.2013 по 30.06.2013			
Холодная вода	31,42 (без НДС)	37,08	
Водоотведение и очистка сточных вод	13,07 (без НДС)	15,42	
Вывоз жидких бытовых отходов		126,83	261,95
с 01.07.2013 до очередного периода регулирования			
Холодная вода	35,56 (без НДС)	41,96	
Водоотведение и очистка сточных вод	14,77 (без НДС)	17,43	
Вывоз жидких бытовых отходов		126,83	261,95

(1) Тариф применяется к объёмам исполнителей коммунальных услуг (управляющих организаций, ТСЖ, ЖСК и др.)

## План мероприятий на тариф 2014 года

№ п/п	Наименование мероприятия	Объем работ	Сумма (тыс. руб.)		
<b>п.Новолопатинский</b>					
1	Установка второго насоса на КНС		100		
<b>с. Лопатино</b>					
2	Замена водовода от скважины №2 Ø100 мм	200 м	130		
3	Замена т/т ул. Нефтяников под асфальтом Ø200 мм	20 м	100		
4	Замена т/т ул. Молодежная Ø100 мм	40 м	30		
	<b>Итого материальные затраты</b>		<b>360</b>		

Характеристика действующей ценовой политики предприятия по услуге водоснабжение за 2011-2013 гг.

№пп	Период	Расчетная единица измерения	Ценовые показатели по водоснабжению		
			Себестоимость единицы с НДС	Фактический тариф Руб с НДС	Отношение фактического тарифа к себестоимости %
1	2011	м <sup>3</sup>	34,622	28,28	81,6821674
2	2012	м <sup>3</sup>	39,945	31,42	78,658155
3	2013	м <sup>3</sup>	45,971	35,558	77,3487634

**Прогноз изменения себестоимости продукции по услуге водоснабжение на период 2013-2023г.г. представлены в таблице.**

Таблица Прогноз изменения себестоимости продукции по услуге водоснабжение на период 2013-2023г.г.

№ п/п	Период	Расчетная единица измерения	Ценовые показатели по водоснабжению		
			Себестоимость единицы с НДС	Фактический тариф Руб с НДС	Отношение фактического тарифа к себестоимости %
1	2011	м <sup>3</sup>	34,622	28,28	82
2	2012	м <sup>3</sup>	39,945	31,4	79
3	2013	м <sup>3</sup>	45,971	35,6	77
4	2014	м <sup>3</sup>	51,528	39,7	77
5	2015	м <sup>3</sup>	57,203	43,8	77
6	2016	м <sup>3</sup>	62,877	48,0	76
7	2017	м <sup>3</sup>	68,552	52,1	76
8	2018	м <sup>3</sup>	74,226	56,2	76
9	2019	м <sup>3</sup>	79,901	60,4	76
10	2020	м <sup>3</sup>	85,575	64,5	75
11	2021	м <sup>3</sup>	91,250	68,7	75
12	2022	м <sup>3</sup>	96,924	72,8	75
13	2023	м <sup>3</sup>	102,599	76,9	75

Объем финансирования мероприятий по реконструкции системы водоснабжения до 2023г

год	Объём финансирования, тыс. руб.	примечание
2013	900	
2014	1080	
2015	9200	Модули водоподготовки
2016	1 125200	Создание водозабора и подключение водоснабжения от п. Гранный.
2017	1 125200	
2018	1 125200	
2019	1 125200	
2020	1 125200	
2021	1 125200	
2022	1 125200	
2023	1 125200	
Итого	9012780	

Таблица Характеристика действующей ценовой политики предприятия водоотведение за 2011-2013 гг.

№пп	Период	Расчетная единица измерения	Ценовые показатели по водоотведению		
			Себестоимость единицы Руб с НДС	Фактический тариф Руб с НДС	Отношение фактического тарифа к себестоимости %
1	2011	м <sup>3</sup>	9,138	11,88	130,0
2	2012	м <sup>3</sup>	17,233	13,07	75,8
3	2013	м <sup>3</sup>	27,261	14,769	54,2

Прогноз изменения себестоимости продукции по услуге водоснабжение на период 2013-2023г.г. представлены в таблице.

Таблица Прогноз изменения себестоимости продукции по услуге водоснабжение на период 2013-2023г.г.

№пп	Период	Расчетная единица измерения	Ценовые показатели по водоотведению		
			Себестоимость единицы с НДС	Фактический тариф Руб с НДС	Отношение фактического тарифа к себестоимости %
1	2011	м <sup>3</sup>	9,14	11,88	130,01
2	2012	м <sup>3</sup>	17,23	13,07	75,84
3	2013	м <sup>3</sup>	27,26	14,77	54,18
4	2014	м <sup>3</sup>	36,00	16,13	44,81
5	2015	м <sup>3</sup>	45,06	17,57	38,99
6	2016	м <sup>3</sup>	54,12	19,02	35,14
7	2017	м <sup>3</sup>	63,18	20,46	32,38
8	2018	м <sup>3</sup>	72,25	21,91	30,33
9	2019	м <sup>3</sup>	81,31	23,35	28,72
10	2020	м <sup>3</sup>	90,37	24,8	27,44
11	2021	м <sup>3</sup>	99,43	26,24	26,39
12	2022	м <sup>3</sup>	108,49	27,68	25,51
13	2023	м <sup>3</sup>	117,55	29,13	24,78

## **Глава 8. Обоснование предложения по определению единой водоснабжающей организации.**

### **8.1 Сведения об организации осуществляющей водоснабжение и водоотведение на территории с. п. Лопатино в настоящее время.**

Муниципальное унитарное предприятие «Волжксельхозэнерго» создано в соответствии ГК РФ по решению Комитета по управлению муниципальным имуществом Волжского района и учреждено Постановлением Администрации №57 от 31.01.1996 г. Сокращенное наименование МУП «Волжксельхозэнерго».

Основной государственный номер(ОГРН) 1036302392994

Учредителем является Администрация муниципального района Волжский Самарской области.

Уставной фонд предприятия составляет имущество, переданное Учредителем на праве хозяйственного ведения.

Основными видами деятельности согласно Устава являются:

- Эксплуатация электротехнического и теплоэнергетического оборудования;
- Ремонт и техническое обслуживание электротехнических и теплоэнергетических установок;
- Оказание услуг населению в сфере жилищно-коммунального обслуживания (водоснабжение, теплоснабжение, прием сточных вод, вывоз ЖБО, вывоз ТБО)
- Иные виды деятельности, не запрещенные действующим законодательством.

На балансе предприятия находятся производственные здания объекты инженерной инфраструктуры, транспортные средства и прочий инвентарь расположенный в 36 населенных пунктах Волжского района Самарской области.

На обслуживании МУП «Волжксельхозэнерго» находятся 21 котельная работающих как на газообразном (18 котельных), так и на жидком (3 котель-

ных) топливе. В котельных предприятия установлены котлы марок НР-18, КЧМ, КСВ-2,9, «Факел», «Братск» и котлы Микро-75 и Микро-100, количество котлов 62 единицы. Котельные работают только в отопительный период. Протяженность тепловых сетей в однострубно́м исчислении 90,4 км.

МУП «Волжсксельхозэнерго» осуществляет деятельность по водоснабжению населенных пунктов Волжского района Самарской области, т.е. подъему воды и передаче ее абонентам.

Протяженность водопроводных сетей в однострубно́м исчислении 298 км.

Количество скважин - 53 единицы.

Поверхностные водозаборы - 3 единицы

Количество подкачивающих насосных станций - 7 единиц.

МУП «Волжсксельхозэнерго» осуществляет деятельность по водоотведению населенных пунктов.

Протяженность самотечных канализационных сетей в однострубно́м исчислении 60,5 км.

Количество насосных станций - 5 единиц.

Юридический адрес предприятия: 443532, Самарская область, Волжский район, пос. Верхняя Подстепновка.

Почтовый адрес предприятия: 443532, Самарская область, Волжский район, пос. Верхняя Подстепновка.

Директором МУП «Волжсксельхозэнерго» является Варламов Дмитрий Владимирович, кон. тел.(факс) 8(846) 377-55-16.

Транспортный парк МУП указан в таблице.

№ п/п	Транспортные средства	№ п/п	Транспортные средства
1	А/ машина ВАЗ 210934 А/машина ВАЗ 21213	36	Бойлер КО 503
2	А/машина ВАЗ 21310	37	Вакуумная КО-503
3	А/машина ГАЗ 3110	38	ГАЗ СА3 3507
4	А/машина ГАЗ 3110 Волга	39	ГАЗ 3307 КО 503
5	А/машина ГАЗ 3302-14 Газель	40	ГАЗ 3307 автобус
6	А/машина ГАЗ 33021 Газель	41	ГАЗ 5204
7	А/машина КО-440-2 Мусоровоз на базе КАМАЗ 65115	42	ГАЗ 53 Фургон
8	А/машина КО-440-2 Мусоровоз	43	ЗИЛ 4332932 ВС 25,01
9	А/машина КО-440-5 Мусоровоз на базе КАМАЗ МК-18	44	КАМАЗ МС91 Мусоровоз
10	А/машина МАЗ 35334 А/Кран	45	Квасная Бочка
11	А/машина УАЗ-31514	46	Машина вакуумная КО-503В-2
12	А/машина УАЗ-3909	47	Погр. экскав. Т049 на базе МТЗ
13	А/машина УАЗ-390942	48	Погрузчик ПК 33-01-01 №325
14	А/машина УАЗ 390944	49	Прицеп 2ПТС 4
15	А/машина УАЗ-39099	50	Прицеп 2ПТС 9
16	А/машина УАЗ-39099	51	Прицеп 829400 ВАЗ 210934 1
17	А/машина УАЗ-3Э0992 специальный	52	Прицеп МЖТ-10
18	А/машина УАЗ-3962	53	СА3 3507
19	А/машина УАЗ-3962	54	Сварочный Аппарат АДД 4004 П на трактор Т40
20	А/машина УАЗ-396294	55	Трактор Беларус 82,1.57 и погрузчик экскаватор ПЭФ-1БМ
21	Автомобиль ГАЗ 3309 КО 503 В	56	Трактор колесный МТЗ 82.1.57 Т
22	Автомобиль ГАЗ 3102 (Волга)	57	Трактор колёсный МТЗ 8201
23	Автомобиль КамАЗ КО-505А	58	трактор Т-40
24	Автомобиль КО503В	59	Трактор ТО-49 СС
25	Автомобиль КО-503В-2	60	Трактор ХТЗ-150К-09
26	Автомобиль УАЗ 2206	61	Трактор ЮМЗ-6
27	Автомобиль УАЗ 3309	62	Трактор ЮМЗ-6
28	Автомобиль УАЗ 3909	63	Экскаватор Э02626/ 80 на тракторе МТЗ
29	Автомобиль УАЗ 3962	64	Экскаватор-бульдозер БЭС 1
30	Автоцистерна для жидких отходов 473867	65	Экскаватор-погрузчик JCB 3 СХ-4Т
31	Автоцистерна для жидких отходов 473867	66	Экскаватор Цепн. универ. ЭЦУ150
32	Автоцистерна для жидких отходов	67	Экскаватор ЭО 2621 МТЗ 82
33	Автоцистерна для жидких отходов	68	Автомобиль МАВР-48852С
34	Автоцистерна для пищ. жидкост. 27909-00000-51	69	Газ-3309 №249
35	Автоцистерна для пищ. жидкост. 27909-00000-51		

## **8.2 Критерии и порядок определения организации осуществляющей водоснабжение и водоотведение.**

Статус организации осуществляющей водоснабжение и водоотведение присваивается органом местного самоуправления или федеральным органом исполнительной власти (далее – уполномоченные органы) при утверждении схемы водоснабжения поселения, городского округа, а в случае смены организации осуществляющей водоснабжение и водоотведение – при актуализации схемы водоснабжения.

В проекте схемы водоснабжения должны быть определены границы зон деятельности организации осуществляющей водоснабжение и водоотведение (организаций). Границы зоны (зон) деятельности организации осуществляющей водоснабжение и водоотведение (организаций) определяются границами системы водоснабжения, в отношении которой присваивается соответствующий статус.

В случае если на территории поселения, городского округа существуют несколько систем водоснабжения, уполномоченные органы вправе:

- определить единую водоснабжающую организацию (организации) в каждой из систем водоснабжения, расположенных в границах поселения;

- определить на несколько систем водоснабжения единую водоснабжающую организацию, если такая организация владеет на праве собственности или ином законном основании источниками водоснабжения и (или) сетями водоснабжения в каждой из систем водоснабжения, входящей в зону её деятельности.

Для присвоения статуса организации осуществляющей водоснабжение и водоотведение впервые на территории поселения, городского округа, лица, владеющие на праве собственности или ином законном основании источниками водоснабжения и (или) сетями водоснабжения на территории поселения, городского округа вправе подать в течение одного месяца с даты размещения на сайте поселения, городского округа, города федерального значения проекта схемы

водоснабжение в орган местного самоуправления заявки на присвоение статуса организации осуществляющей водоснабжение и водоотведение с указанием зоны деятельности, в которой указанные лица планируют исполнять функции организации осуществляющей водоснабжение и водоотведение. Орган местного самоуправления обязан разместить сведения о принятых заявках на сайте поселения, городского округа.

В случае если в отношении одной зоны деятельности организации осуществляющей водоснабжение и водоотведение подана одна заявка от лица, владеющего на праве собственности или ином законном основании источниками водоснабжения и (или) сетями водоснабжения в соответствующей системе водоснабжения, то статус организации осуществляющей водоснабжение и водоотведение присваивается указанному лицу. В случае если в отношении одной зоны деятельности организации осуществляющей водоснабжение и водоотведение подано несколько заявок от лиц, владеющих на праве собственности или ином законном основании источниками водоснабжения и (или) сетями водоснабжения в соответствующей системе водоснабжения, орган местного самоуправления присваивает статус организации осуществляющей водоснабжение и водоотведение в соответствии с критериями настоящих правил.

Критериями определения организации осуществляющей водоснабжение и водоотведение являются:

- 1) владение на праве собственности или ином законном основании источниками водоснабжения с наибольшей совокупной установленной тепловой мощностью в границах зоны деятельности организации осуществляющей водоснабжение и водоотведение или сетями водоснабжения, к которым непосредственно подключены источники водоснабжения с наибольшим объемом водопотребления;

Размер уставного (складочного) капитала хозяйственного товарищества или общества, уставного фонда унитарного предприятия должен быть не менее остаточной балансовой стоимости источников водоснабжения и сетей водоснабжения, которыми указанная организация владеет на праве собственности

или ином законном основании в границах зоны деятельности организации осуществляющей водоснабжение и водоотведение. Размер уставного капитала и остаточная балансовая стоимость имущества определяются по данным бухгалтерской отчетности на последнюю отчетную дату перед подачей заявки на присвоение статуса организации осуществляющей водоснабжение и водоотведение.

В случае если в отношении одной зоны деятельности организации осуществляющей водоснабжение и водоотведение подано более одной заявки на присвоение соответствующего статуса от лиц, соответствующих критериям, установленным настоящими Правилами, статус организации осуществляющей водоснабжение и водоотведение присваивается организации, способной в лучшей мере обеспечить надежность водоснабжение в соответствующей системе водоснабжение.

Способность обеспечить надежность водоснабжение определяется наличием у организации технических возможностей и квалифицированного персонала по наладке, мониторингу, диспетчеризации, переключениям и оперативному управлению гидравлическими режимами, и обосновывается в схеме водоснабжение.

В случае если в отношении зоны деятельности организации осуществляющей водоснабжение и водоотведение не подано ни одной заявки на присвоение соответствующего статуса, статус организации осуществляющей водоснабжение и водоотведение присваивается организации, владеющей в соответствующей зоне деятельности источниками водоснабжения и (или) сетями водоснабжения, и соответствующей критериям настоящих Правил.

Единая организация осуществляющая водоснабжение при осуществлении своей деятельности обязана:

а) заключать и надлежаще исполнять договоры водоснабжение со всеми обратившимися к ней потребителями водоснабжения в своей зоне деятельности;

б) осуществлять мониторинг реализации схемы водоснабжение и пода-

вать в орган, утвердивший схему водоснабжение, отчеты о реализации, включая предложения по актуализации схемы водоснабжение;

в) надлежащим образом исполнять обязательства перед иными организациями осуществляющими водоснабжение в зоне своей деятельности;

г) осуществлять контроль режимов потребления водоснабжения в зоне своей деятельности.

На основании критериев определения организации осуществляющей водоснабжение и водоотведение, установленных законом, организация будет определена на основе конкурсных заявок.

## **Глава 9. Решение по бесхозным сетям водоснабжения и водоотведения.**

В соответствии с №416 ФЗ Статья 8 пункт 5, в случае выявления бесхозных сетей водоснабжения (сетей водоснабжения, не имеющих эксплуатирующей организации) орган местного самоуправления поселения или городского округа до признания права собственности на указанные бесхозные тепловые сети в течение тридцати дней с даты их выявления обязан определить организацию, сети которой непосредственно соединены с указанными бесхозными сетями водоснабжения, или единую водоснабжающую организацию в системе водоснабжения, в которую входят указанные бесхозные тепловые сети и которая осуществляет содержание и обслуживание указанных бесхозных сетей водоснабжения. Орган регулирования обязан включить затраты на содержание и обслуживание бесхозных сетей водоснабжения в тарифы соответствующей организации на следующий период регулирования».

Принятие на учет организацией бесхозных сетей водоснабжения (сетей водоснабжения, не имеющих эксплуатирующей организации) осуществляется на основании постановления Правительства РФ от 17.09.2003г.№580.

На основании статьи 225 Гражданского кодекса РФ по истечении года со дня постановки бесхозной недвижимой вещи на учет орган, уполномоченный управлять муниципальным имуществом, может обратиться в суд с требованием о признании права муниципальной собственности на эту вещь.

## **Список литературы.**

1. Внутренний водопровод и канализация. СНиП 2.04.01-85\*. М., Стройиздат, 1996.
2. Водоснабжение. Наружные сети и сооружения. СНиП 2.04.02-85\*.
3. Канализация. Наружные сети и сооружения. СНиП 2.04.03-85
4. Магистральные трубопроводы. СНиП 2.05.06-85\*.
5. Питьевая вода. Гигиенические требования к качеству воды централизованных систем питьевого водоснабжения. Контроль качества. Санитарные правила и нормы. СанПиН 2.1.4.1074-01. М., Госкомсанэпидемнадзор России, 2001.
6. Питьевая вода и водоснабжение населенных мест. Зоны санитарной охраны источников водоснабжения и водопроводов хозяйственно-питьевого назначения. СанПиН 2.1.4.1110-02. М., Госкомсанэпидемнадзор России, 2002.
7. Инструкция о порядке разработки, согласования, утверждения и составе проектной документации на строительство предприятий, зданий и сооружений СНиП 11.01-95
8. Федеральный закон «О санитарно-эпидемиологическом благополучии населения» № 52-ФЗ от 30 марта 1999
9. Федерального Закона «О водоснабжении и водоотведении» от 07.12.2011 г. № 416-ФЗ.
10. Гигиенические требования к охране подземных вод от загрязнения санитарные правила СП 2.1.5.1059-01



*Общество с Ограниченной Ответственностью*  
*«ЭнергоСервисная Компания»*  
**«ЭНЕРГОКОМПЛЕКС»**

---

443122, г. Самара, ул. Ташкентская, д. 169, офис 323,  
тел. (846) 990-87-33, тел./факс (846) 925-49-19, E-mail: aag063@mail.ru,  
ОГРН 1106316008754, ИНН/КПП 6316155883/631601001,  
р/сч 40702810500048815366 в Нижегородском филиале ЗАО МКБ «Москомприватбанк»,  
к/сч 30101810400000000893, БИК 042220893

**Приложение №1**  
**схема водоснабжения с. Лопатино и п. НПС «Дружба»**  
**муниципального района Волжский Самарской области**

СХЕМА ВОДОСНАБЖЕНИЯ С. ЛОПАТИНО





*Общество с Ограниченной Ответственностью*  
*«ЭнергоСервисная Компания»*  
**«ЭНЕРГОКОМПЛЕКС»**

---

443122, г. Самара, ул. Ташкентская, д. 169, офис 323,  
тел. (846) 990-87-33, тел./факс (846) 925-49-19, E-mail: aag063@mail.ru,  
ОГРН 1106316008754, ИНН/КПП 6316155883/631601001,  
р/сч 40702810500048815366 в Нижегородском филиале ЗАО МКБ «Москомприватбанк»,  
к/сч 30101810400000000893, БИК 042220893

**Приложение №2**  
**схема водоотведения с. Лопатино и п. НПС «Дружба»**  
**муниципального района Волжский Самарской области**

Схема водоотведения с. Лопатино





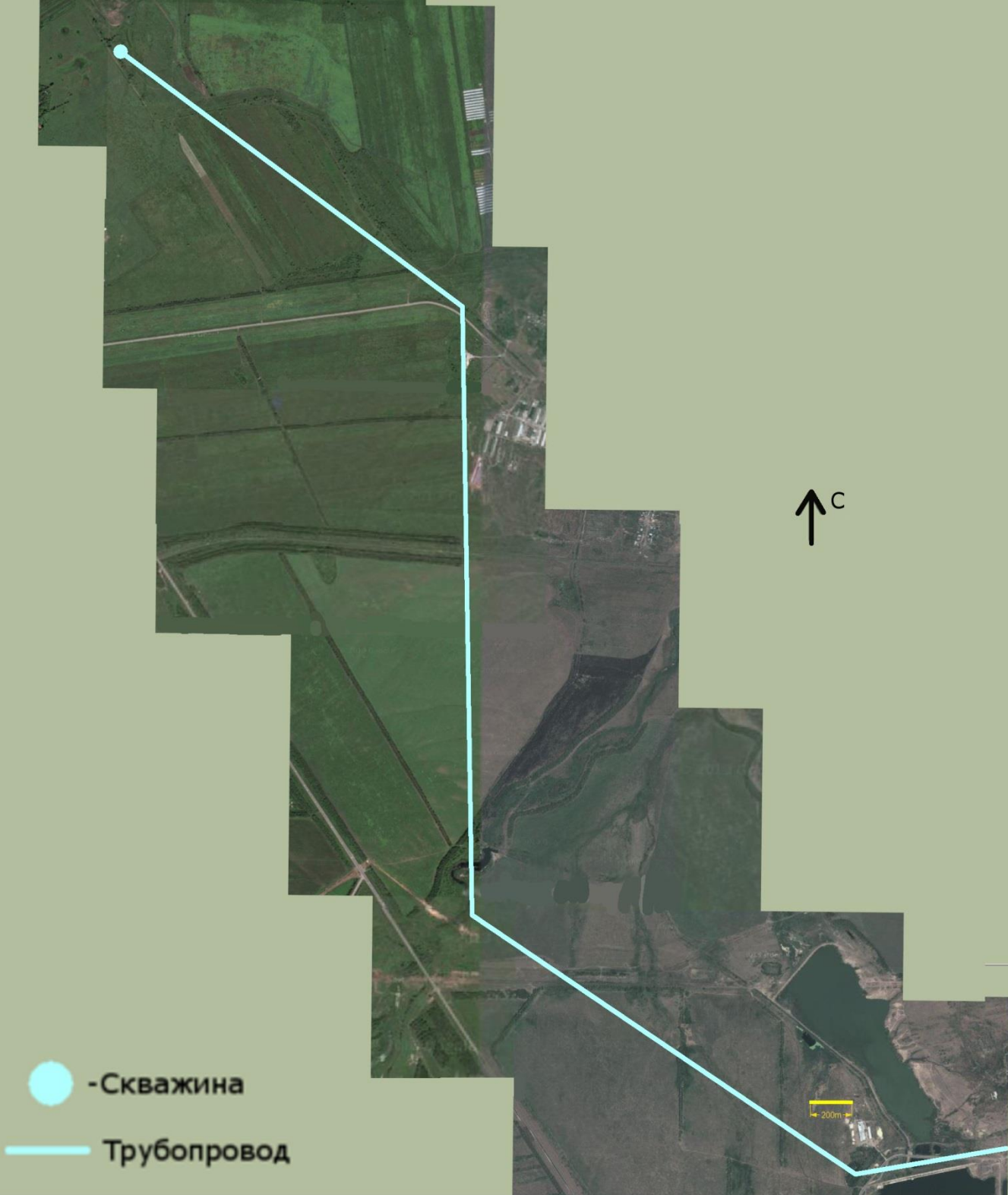
*Общество с Ограниченной Ответственностью*  
*«ЭнергоСервисная Компания»*  
**«ЭНЕРГОКОМПЛЕКС»**

---

443122, г. Самара, ул. Ташкентская, д. 169, офис 323,  
тел. (846) 990-87-33, тел./факс (846) 925-49-19, E-mail: aag063@mail.ru,  
ОГРН 1106316008754, ИНН/КПП 6316155883/631601001,  
р/сч 40702810500048815366 в Нижегородском филиале ЗАО МКБ «Москомприватбанк»,  
к/сч 30101810400000000893, БИК 042220893

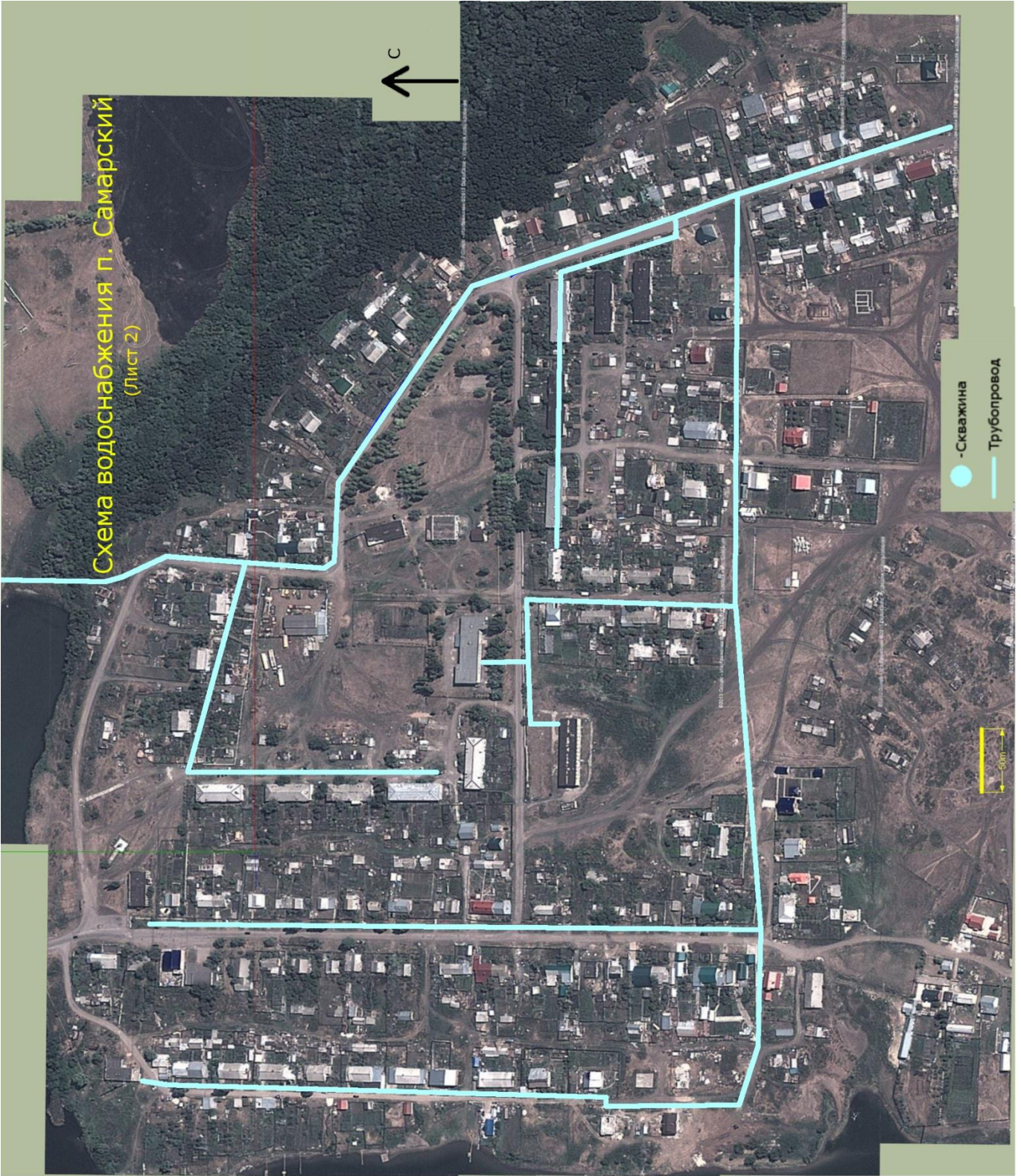
**Приложение №3**  
**схема водоснабжения п. Самарский**  
**муниципального района Волжский Самарской области**

Схема водоснабжения п. Самарский  
(Лист 1)



● -Скважина

— Трубопровод





*Общество с Ограниченной Ответственностью*  
*«ЭнергоСервисная Компания»*  
**«ЭНЕРГОКОМПЛЕКС»**

---

443122, г. Самара, ул. Ташкентская, д. 169, офис 323,  
тел. (846) 990-87-33, тел./факс (846) 925-49-19, E-mail: aag063@mail.ru,  
ОГРН 1106316008754, ИНН/КПП 6316155883/631601001,  
р/сч 40702810500048815366 в Нижегородском филиале ЗАО МКБ «Москомприватбанк»,  
к/сч 30101810400000000893, БИК 042220893

**Приложение №4**  
**схема водоснабжения п. Придорожный**  
**муниципального района Волжский Самарской области**

Схема водоснабжения п. Придорожный





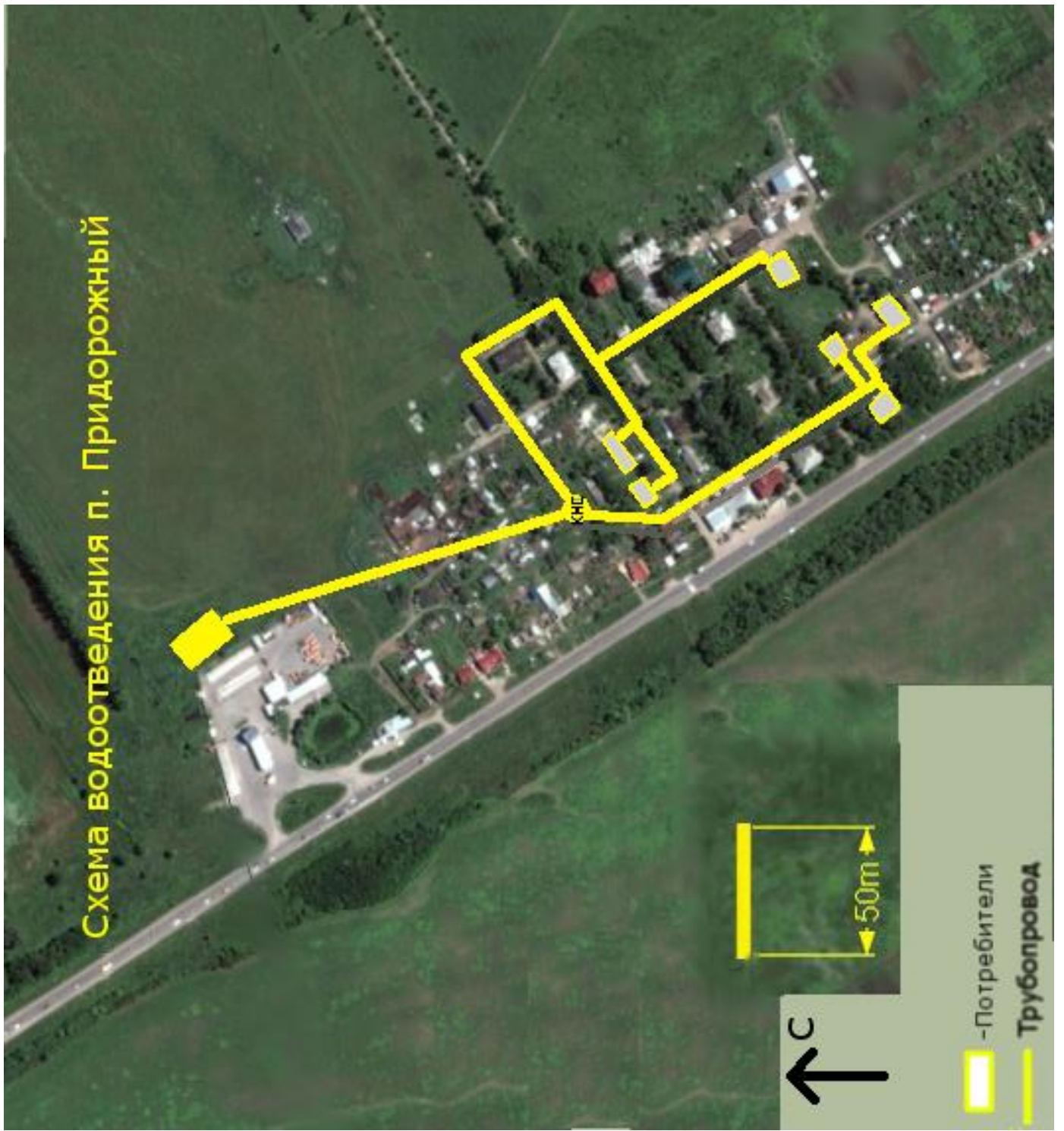
*Общество с Ограниченной Ответственностью*  
*«ЭнергоСервисная Компания»*  
**«ЭНЕРГОКОМПЛЕКС»**

---

443122, г. Самара, ул. Ташкентская, д. 169, офис 323,  
тел. (846) 990-87-33, тел./факс (846) 925-49-19, E-mail: aag063@mail.ru,  
ОГРН 1106316008754, ИНН/КПП 6316155883/631601001,  
р/сч 40702810500048815366 в Нижегородском филиале ЗАО МКБ «Москомприватбанк»,  
к/сч 30101810400000000893, БИК 042220893

**Приложение №5**  
**схема водоотведения п. Придорожный**  
**муниципального района Волжский Самарской области**

Схема водоотведения п. Придорожный





*Общество с Ограниченной Ответственностью*  
*«ЭнергоСервисная Компания»*  
**«ЭНЕРГОКОМПЛЕКС»**

---

443122, г. Самара, ул. Ташкентская, д. 169, офис 323,  
тел. (846) 990-87-33, тел./факс (846) 925-49-19, E-mail: aag063@mail.ru,  
ОГРН 1106316008754, ИНН/КПП 6316155883/631601001,  
р/сч 40702810500048815366 в Нижегородском филиале ЗАО МКБ «Москомприватбанк»,  
к/сч 30101810400000000893, БИК 042220893

**Приложение №6**  
**схема водоснабжения п. Новоберезовский**  
**муниципального района Волжский Самарской области**

# Схема водоснабжения п. Новоберезовский





*Общество с Ограниченной Ответственностью*  
*«ЭнергоСервисная Компания»*  
**«ЭНЕРГОКОМПЛЕКС»**

---

443122, г. Самара, ул. Ташкентская, д. 169, офис 323,  
тел. (846) 990-87-33, тел./факс (846) 925-49-19, E-mail: aag063@mail.ru,  
ОГРН 1106316008754, ИНН/КПП 6316155883/631601001,  
р/сч 40702810500048815366 в Нижегородском филиале ЗАО МКБ «Москомприватбанк»,  
к/сч 30101810400000000893, БИК 042220893

**Приложение №7**  
**схема водоснабжения п. Новолопатинский**  
**муниципального района Волжский Самарской области**

Схема водоснабжения п. Новолопатинский





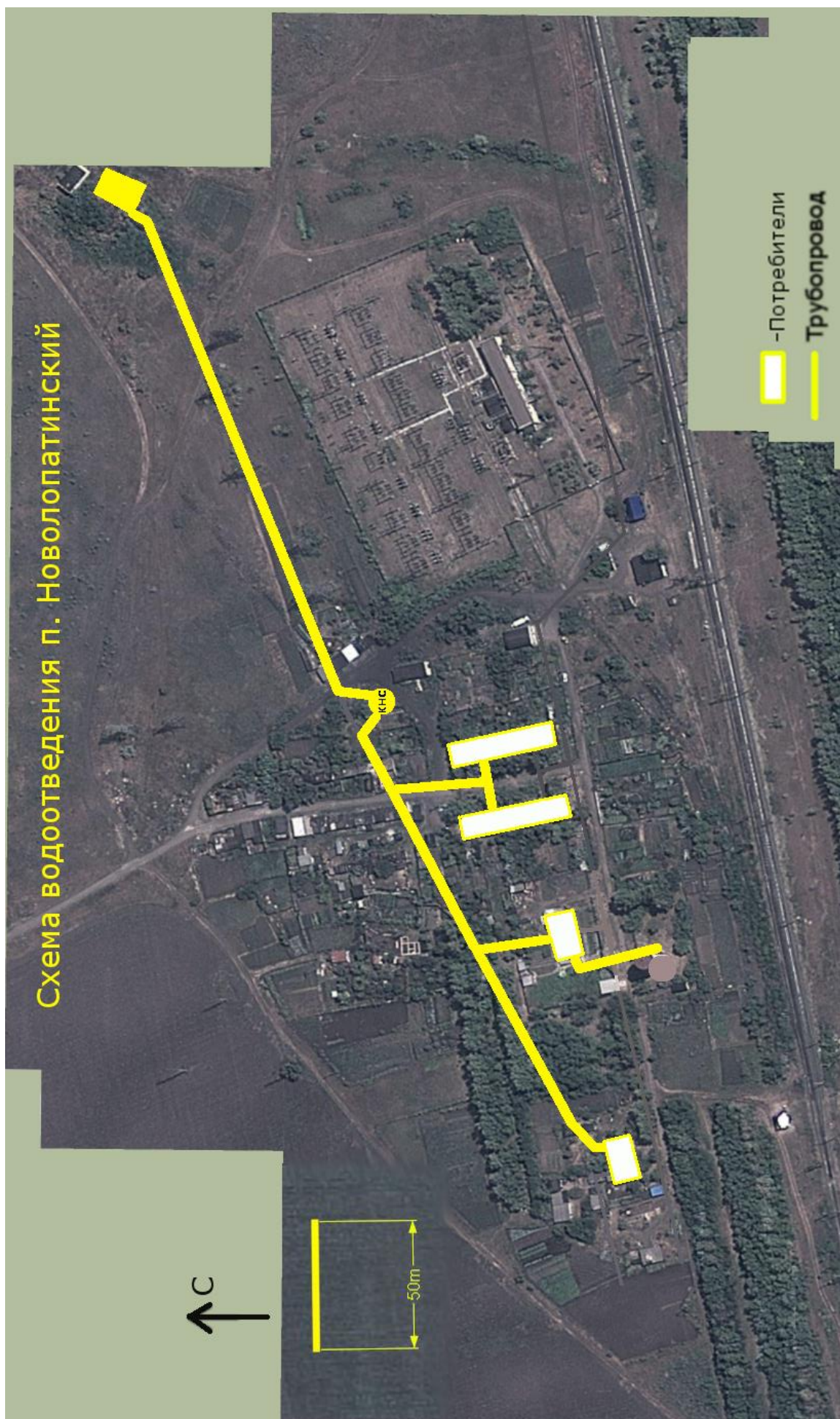
*Общество с Ограниченной Ответственностью*  
*«ЭнергоСервисная Компания»*  
**«ЭНЕРГОКОМПЛЕКС»**

---

443122, г. Самара, ул. Ташкентская, д. 169, офис 323,  
тел. (846) 990-87-33, тел./факс (846) 925-49-19, E-mail: aag063@mail.ru,  
ОГРН 1106316008754, ИНН/КПП 6316155883/631601001,  
р/сч 40702810500048815366 в Нижегородском филиале ЗАО МКБ «Москомприватбанк»,  
к/сч 30101810400000000893, БИК 042220893

**Приложение №8**  
**схема водоотведения п. Новолопатинский**  
**муниципального района Волжский Самарской области**

Схема водоотведения п. Новолопатинский





*Общество с Ограниченной Ответственностью*  
*«ЭнергоСервисная Компания»*  
**«ЭНЕРГОКОМПЛЕКС»**

---

443122, г. Самара, ул. Ташкентская, д. 169, офис 323,  
тел. (846) 990-87-33, тел./факс (846) 925-49-19, E-mail: aag063@mail.ru,  
ОГРН 1106316008754, ИНН/КПП 6316155883/631601001,  
р/сч 40702810500048815366 в Нижегородском филиале ЗАО МКБ «Москомприватбанк»,  
к/сч 30101810400000000893, БИК 042220893

**Приложение №9**  
**схема водоснабжения жилого массива Яицкое**  
**муниципального района Волжский Самарской области**

